

C99 HONDA: MANUALE D'USO ED ELENCO DELLE PARTI DI RICAMBIO

<u>1</u>	Istruzioni antinfortunistiche	4
1.1	<i>Simboli</i>	4
1.2	<i>Etichetta della macchina</i>	5
1.3	<i>Consigli per la sicurezza nelle fasi del funzionamento</i>	5
<u>2</u>	Descrizione della macchina	6
2.1	<i>Descrizione breve</i>	6
2.2	<i>Componenti</i>	6
2.3	<i>Dati tecnici</i>	8
<u>3</u>	Montaggio e preparazione per la messa in funzione	8
3.1	<i>Montaggio dell'impugnatura</i>	8
3.2	<i>Montaggio degli utensili</i>	8
3.3	<i>Sistema di raffreddamento</i>	9
3.4	<i>Avvio della macchina</i>	9
<u>4</u>	Trasporto e rimessaggio	10
4.1	<i>Sicurezza del trasporto</i>	10
4.2	<i>Modalità di trasporto</i>	10
4.3	<i>Rimessaggio</i>	10
<u>5</u>	Utilizzo della C99	11
5.1	<i>Ambiente di lavoro</i>	11
5.2	<i>Metodi di taglio</i>	11
<u>6</u>	Manutenzione	12
6.1	<i>Manutenzione generale della macchina</i>	12
6.2	<i>Manutenzione del motore</i>	13
<u>7</u>	Malfunzionamenti - Cause e soluzioni	17
7.1	<i>Comportamento in caso di malfunzionamento</i>	17
7.2	<i>Guida alla ricerca dei guasti</i>	17
7.3	<i>Assistenza post-vendita</i>	17
<u>8</u>	Appendice	19
8.1	<i>Elenco delle parti di ricambio</i>	19
8.2	<i>Viste esplose</i>	21
<u>9</u>	Condizioni generali di vendita (Regno Unito escluso)	23

1 Istruzioni antinfortunistiche

La C99 è destinata esclusivamente al taglio di pavimentazioni in asfalto, calcestruzzo fresco o vecchio (armato e non) e di cemento per pavimentazioni.

Utilizzi diversi da quelli specificati dal produttore non sono quindi conformi alla destinazione d'uso. Il produttore, pertanto, non si assume responsabilità per eventuali danni. L'operatore agisce a suo rischio e pericolo. Rientra in un impiego corretto anche l'attenersi alle istruzioni per l'uso e l'osservanza delle norme per l'ispezione e la manutenzione.

1.1 Simboli

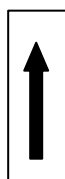
I simboli presenti sulla macchina rappresentano indicazioni importanti e segnali di avvertimento. Sulla C99 sono normalmente disponibili i seguenti simboli, il cui significato è spiegato di seguito:



Leggere il manuale d'uso prima di utilizzare la macchina



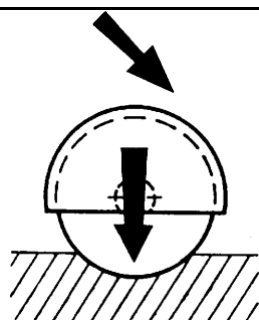
Indossare una cuffia antirumore



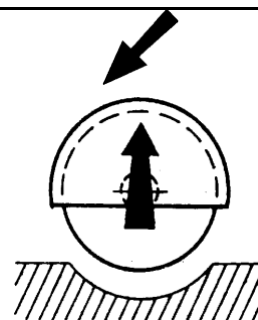
Indicatore della profondità di taglio



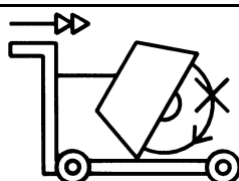
Arresto d'emergenza



La rotazione del volantino nella direzione indicata abbassa il disco



La rotazione del volantino nella direzione indicata solleva il disco



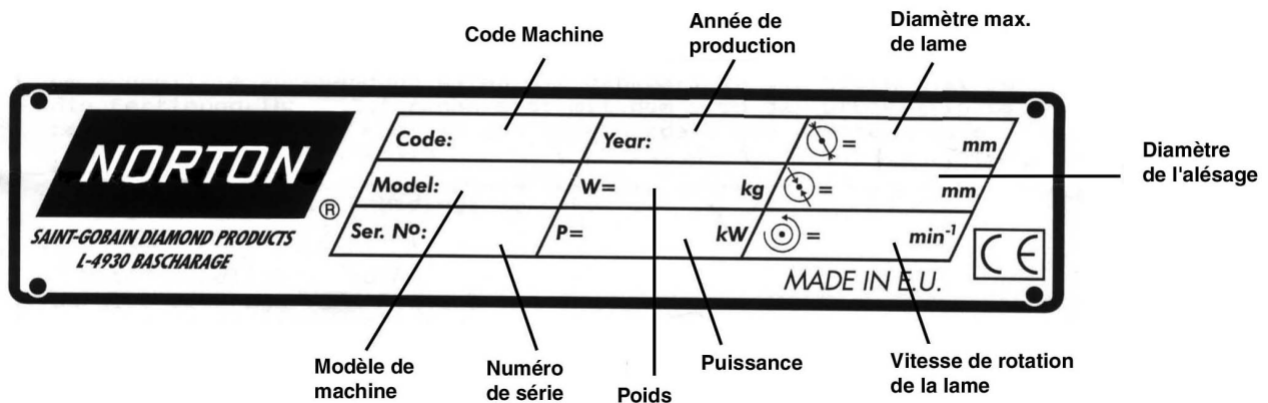
Non spostare mai la macchina con il disco in movimento



Senso di rotazione del disco

1.2 Etichetta della macchina

L'etichetta apposta sulla macchina contiene informazioni importanti:



1.3 Consigli per la sicurezza nelle fasi del funzionamento

Prima del taglio

- Familiarizzare con l'ambiente di lavoro prima di iniziare l'attività. Per ambiente di lavoro si intendono, ad esempio, le difficoltà di esecuzione, gli impedimenti ai movimenti, la capacità di carico del suolo, le necessarie misure di sicurezza da adottare in cantiere, quali la recinzione per delimitare la circolazione pubblica e la possibilità di intervento dei soccorsi in caso di incidente.
- Controllare regolarmente che il disco sia correttamente fissato dalle flange.
- Rimuovere immediatamente dischi danneggiati o usurati, che possono rappresentare un pericolo.
- Mettere in funzione la macchina solo con il carter di protezione del disco installato.
- Utilizzare solo dischi diamantati NORTON. L'uso di altri utensili può danneggiare la macchina.
- Durante il taglio indossare occhiali di protezione e, in caso di taglio a secco, una mascherina antipolvere.
- Non lasciare la macchina incustodita se non è bloccata o chiusa.

Con il motore in funzione

- Non spostare mai la macchina quando il disco è in rotazione per evitare danni a terzi.
- Mettere in funzione la macchina solo con il carter di protezione del disco installato.
- Controllare la corretta erogazione dell'acqua di raffreddamento.

Motore termico

- Utilizzare esclusivamente il carburante indicato.
- Verificare la corretta evacuazione all'esterno dei gas di scarico in caso di lavori in ambienti chiusi.
- Il carburante è infiammabile. Prima di riempire il serbatoio, spegnere la macchina e qualsiasi fiamma nelle vicinanze. Non fumare. Fare attenzione a non versare carburante sul motore e rimuovere subito eventuali tracce di liquido.

2 Descrizione della macchina

Qualsiasi modifica della macchina che ne alteri le caratteristiche originarie deve essere eseguita esclusivamente dalla Saint-Gobain Abrasives S.A., sola a poter garantire la conformità del prodotto. Saint-Gobain Abrasives S.A. si riserva il diritto di apportare alla macchina qualsiasi modifica tecnica o progettuale senza preavviso.

2.1 Descrizione breve

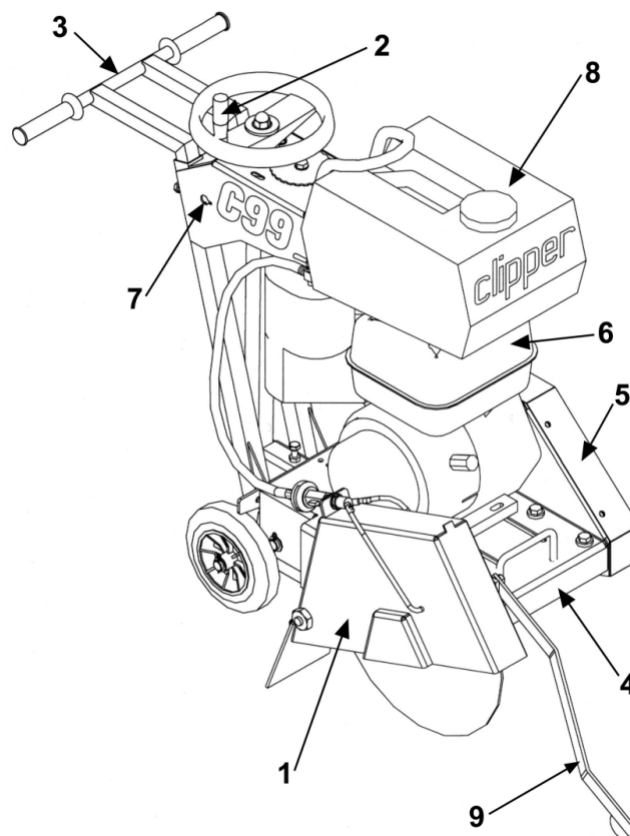
La **tagliagiunti C99** trova impiego nel taglio di anelli di induzione, di trincee per tubazioni e cavi e nei lavori di riparazione in asfalto e cemento, sia con taglio a secco sia con taglio a umido.

Le ridotte dimensioni ne consentono il facile trasporto con auto o furgoncino. L'impugnatura di guida può essere rimossa, girata o ribaltata e anche il serbatoio dell'acqua può essere tolto.

La C99 è prodotta con materiali robusti e di ottima qualità, che richiedono una manutenzione minima e offrono garanzia di lunga durata.

Sono disponibili dischi speciali per asfalto, calcestruzzo fresco o vecchio (armato e non) nonché per cemento per pavimentazioni industriali.

2.2 Componenti



La C99, stabile nella fase di taglio e facile da trasportare, è prodotta in profilato d'acciaio saldato.

Il carter di protezione (1) assicura la massima tutela per l'operatore e l'ambiente, è fissato saldamente al telaio ed è articolato per facilitarne l'apertura durante la sostituzione del disco.

Una manovella (2) facilmente accessibile consente di sollevare e abbassare il telaio girevole sul quale sono installati l'albero porta disco e la testa di taglio. La regolazione della profondità di taglio è continua. Un calibro consente di regolare con precisione la profondità.

Per facilitare il trasporto, l'impugnatura di guida (3) può essere rimossa o ribaltata. È possibile regolarne l'altezza.

Il telaio girevole (4) si articola sull'asse posteriore e supporta il motore, il gruppo dell'albero porta disco e i carter di protezione. Il disco viene azionato mediante quattro cinghie trapezoidali.

L'albero porta disco, ad alta precisione meccanica, è fissato tra due cuscinetti ad allineamento automatico ed è corredato da una puleggia "taper-lock" a quattro gole a una estremità mentre l'altra ha un diametro di 25,4 mm per consentire il fissaggio della flangia interna.

La protezione delle cinghie (5) è costituita da due parti. Il fondo è fissato al telaio per mezzo di bulloni e viti saldate mentre la parte esterna è fissata con quattro bulloni e assicura la protezione delle cinghie di trascinamento e delle pulegge.

Di serie con la macchina vengono forniti una flangia d'intercapedine, spessa 20 mm, e una flangia esterna completa di spina e foro. Un dado da 36 mm fissa le flange all'albero.

Il motore GX390 13 cavalli (6) è dotato di un interruttore di sicurezza del tipo a disinnesto (7), situato sul lato destro della macchina, che consente di arrestare il motore in caso di emergenza.

Il sistema di raffreddamento (8) è costituito da un serbatoio d'acqua da 20 litri, da un rubinetto di uscita posto sul serbatoio e da un sistema di distribuzione dell'acqua sulla lama. Il carter può anche essere alimentato direttamente con acqua dalla rete di distribuzione idrica.

La guida di taglio (9) consente all'operatore l'agevole esecuzione di tagli precisi.

2.3 Dati tecnici

Motore	Honda GX390, 4 tempi, 1 cilindro, 13HP (9,6kW)
Carburante	Benzina senza piombo per autovetture
Olio	Olio per motori a quattro fasi Honda oppure un olio equivalente di prima qualità, ad alta detergenza, rispondente alle esigenze di qualità dell'industria automobilistica americana o superiore (contrassegnato da SG, SF sulla confezione) Consigliato SAE 10W-30.
Avvio	Manuale
Filtro dell'aria	A due elementi (macchine mod. 70184613936, 70184613991, 70184613992 e 70184613993) Ciclonico (macchina mod. 70184613938)
Diametro max. del disco	400 mm
Diametro del foro	25,4 mm
Profondità max. di taglio	140 mm
Diametro della flangia	108 mm
Velocità di rotazione del disco	2859 min ⁻¹
Cinghie di trascinamento	4
Serbatoio dell'acqua	20 l
Dimensioni macchina (L x P x H)	1160x512x990 mm in configurazione di taglio
Peso a vuoto	99 kg
Peso max.	120 kg
Pressione acustica	88 dB (A) (secondo la norma ISO EN 11201)
Potenza acustica	105 dB (A) (secondo la norma ISO EN 3744)

3 Montaggio e preparazione per la messa in funzione

Prima di poter utilizzare la C99 è necessario montare alcune parti.

3.1 Montaggio dell'impugnatura

Bloccare l'impugnatura di guida con la vite di fissaggio.

3.2 Montaggio degli utensili

Utilizzare esclusivamente dischi diamantati NORTON.

Si possono usare dischi con diametro da 400mm. Gli utensili devono essere ammessi all'uso secondo la massima velocità di rotazione della macchina.

Spegnere la macchina prima di montare un nuovo disco.

Attenersi alle seguenti istruzioni:

- Girare la manovella fino a sollevare completamente il gruppo testa.
- Allentare la vite di fissaggio del carter della lama e farlo ruotare sul proprio asse.
- Svitare il dado esagonale che blocca la flangia mobile del disco.
- Togliere il dado e la flangia mobile.
- Controllare che le flange e il disco in corrispondenza del punto di fissaggio siano accuratamente puliti.

- Montare il disco sull'albero assicurandosi che il senso di rotazione corrisponda alla freccia sul carter.
- Rimettere in posizione la flangia mobile.
- Stringere il dado esagonale mediante l'apposita chiave.
- Richiudere il carter.

ATTENZIONE: controllare che il foro del disco corrisponda esattamente al diametro dell'albero. Non montare mai dischi il cui foro è deformato o danneggiato per evitare di danneggiare la macchina e soprattutto di ferire terzi.

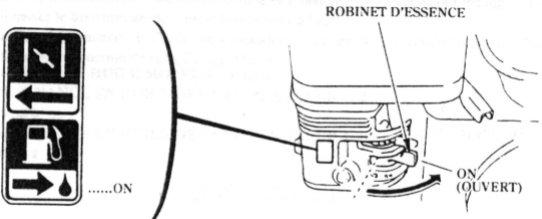
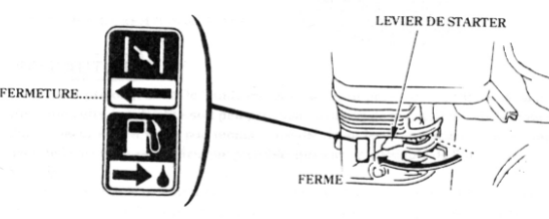

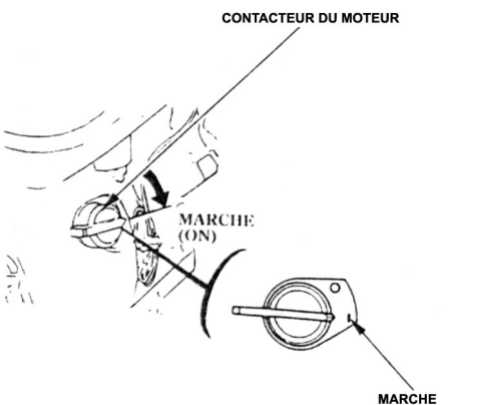
3.3 Sistema di raffreddamento

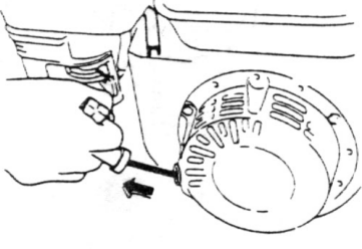
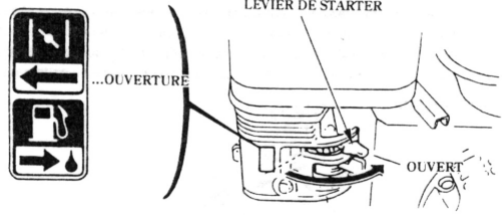
Riempire il serbatoio con una quantità sufficiente di acqua pulita.

Aprire il rubinetto dell'acqua sul serbatoio (allinearli con la direzione di scorrimento dell'acqua). Verificare che il tubo non sia otturato e che l'acqua raggiunga in quantità sufficiente i due lati del disco. Nel caso in cui ciò non avvenga, è possibile che le parti si surriscaldino, causando un'usura precoce e aumentando il rischio di rottura del disco.

3.4 Avvio della macchina

Assicurarsi che la lama non tocchi il suolo prima dell'avvio della macchina.

	
<p>Aprire il rubinetto del carburante mettendolo su ON (aperto) .</p>	<p>Spingere in posizione CLOSE (chiuso) la leva della valvola dell'aria. NOTA: non utilizzare lo starter quando il motore è caldo o la temperatura dell'aria è elevata.</p>
	
<p>Spingere la leva del gas leggermente verso sinistra.</p>	<p>Mettere in posizione ON l'interruttore del motore.</p>

	
<p>Tirare leggermente la maniglia dello starter fino a sentire una certa resistenza, quindi tirare completamente con energia. ATTENZIONE: non lasciare scattare indietro, verso il motore, la maniglia dello starter, ma riaccompagnarla con cautela, per evitare di danneggiarlo.</p>	<p>Durante il riscaldamento del motore, spingere poco alla volta la leva della valvola dell'aria in posizione OPEN (aperta). Regolare la leva del gas sul numero max. di giri del motore.</p>

Per arrestare il motore, spingere la leva del gas completamente verso destra. Mettere in posizione OFF l'interruttore del motore e il rubinetto del carburante.

4 Trasporto e rimessaggio

Per il trasporto e il rimessaggio della macchina attenersi alle istruzioni seguenti.

4.1 Sicurezza del trasporto

Prima di trasportare o spostare la macchina:

- Smontare il disco diamantato.
- Svuotare il serbatoio dell'acqua.
- Far rientrare completamente l'impugnatura nel tubo di custodia e stringere le viti.
- Rivolgere la guida di taglio in avanti.
- Con l'ausilio della manovella sollevare completamente la testa di taglio.

4.2 Modalità di trasporto

È possibile spostare la macchina su terreno non accidentato mediante le apposite ruote. Per sollevare la macchina, utilizzare il gancio metallico posto sopra il serbatoio dell'acqua.

4.3 Rimessaggio

Se la macchina è destinata a un lungo periodo di inattività, è necessario eseguire le seguenti operazioni:

- Pulire la macchina in tutte le sue parti.
- Allentare le cinghie trapezoidali.
- Oliare l'alberino filettato.
- Sostituire l'olio del motore.
- Svuotare completamente il sistema di raffreddamento.
- Riporre la macchina in un ambiente pulito e asciutto, a temperatura stabile.

5 Utilizzo della C99

5.1 Ambiente di lavoro

Prima di avviare qualsiasi operazione di taglio, applicare i seguenti accorgimenti:

- Rimuovere dal luogo di lavoro tutto ciò che può impedire un corretto svolgimento dello stesso.
- Controllare che l'illuminazione del luogo sia adeguata.
- Controllare di avere sempre una visuale libera della macchina in funzione e di poter intervenire in qualsiasi momento nel corso delle operazioni.
- Per evitare incidenti, tenere lontani terzi dall'area di lavoro.

5.2 Metodi di taglio

Questa sezione contiene le istruzioni per eseguire un taglio dritto alla profondità richiesta.

5.2.1 Preparazione al taglio

Prima di accendere la macchina:

- Tracciare sul terreno una linea guida da usare come riferimento per il taglio.
- Controllare che i rispettivi serbatoi contengano quantità sufficienti di carburante e acqua. La macchina viene fornita senza carburante.
- Controllare il livello dell'olio. La macchina viene fornita con l'olio.
- Accertarsi di avere montato il disco più adatto al materiale da lavorare, al tipo di procedimento (taglio a secco o a umido) e al risultato da ottenere, secondo le indicazioni fornite.
- Accertarsi che il disco sia saldamente fissato mediante le flange.
- Accertarsi che il disco diamantato non venga a contatto con il terreno prima di avviare il motore. A questo scopo, girare la manovella fino a bloccarlo.
- Regolare l'impugnatura di guida a un'altezza confortevole.
- Posizionare la macchina in modo che il disco venga a trovarsi a un'estremità della linea guida.
- Abbassare la guida di taglio sino a toccare la linea.

5.2.2 Procedimento per il taglio

A questo punto è possibile avviare il motore.

Per eseguire il taglio:

- Girare la manovella fino a quando il disco tocca leggermente la superficie da tagliare.
- Aprire il rubinetto dell'acqua a seconda del disco utilizzato: da 15 a 25 l/min per taglio a umido e da 1 a 2 l/min per taglio a secco, per controllare la quantità di polvere emessa. Se viene utilizzato il serbatoio d'acqua, verificarne il livello a intervalli regolari.
- Far penetrare il disco alla profondità desiderata. Ogni giro di manovella fa scendere o salire il disco di 10 mm.
- Una volta raggiunta la necessaria profondità, spingere la macchina con movimento regolare mediante l'impugnatura e seguire la linea con la guida di taglio.
- Al termine del taglio, girare la manovella fino a sollevare completamente il disco, chiudere il rubinetto dell'acqua e spegnere la macchina.

6 Manutenzione

6.1 Manutenzione generale della macchina

La manutenzione va eseguita a macchina spenta. Proteggere adeguatamente il capo e il viso durante le operazioni. Per mantenere nel tempo una buona qualità del taglio e un funzionamento ottimale della macchina, è necessario seguire un piano di manutenzione:

Manutenzione regolare da effettuare con la frequenza indicata →		Dopo un'ora di funzionamento	A inizio giornata	Al cambio del disco	A fine giornata	Ogni settimana	Dopo un malfunzionamento	Dopo un incidente
		La macchina nel suo complesso	Controllare le condizioni generali					
	Pulire							
Flangia e gruppo di fissaggio del disco	Pulire							
Tensione delle cinghie	Controllare							
Tubicini e ugelli	Pulire							
Alberino filettato	Lubrificare							
Alloggiamento motore	Pulire							
Dadi e viti accessibili	Stringere							

Controllo e sostituzione delle cinghie

Dopo un'ora di funzionamento le cinghie si surriscaldano e si allentano. È necessario, pertanto, rimetterle in tensione. La tensione delle cinghie va controllata regolarmente, in particolare alla fine della settimana e dopo qualsiasi malfunzionamento o incidente. Per eseguire il controllo, togliere la protezione delle cinghie. Allentare le quattro viti di fissaggio del motore e verificare la tensione delle cinghie mediante le due viti di regolazione della tensione.

Per sostituire le cinghie:

- Allentare le viti di regolazione della tensione.
- Spostare il motore in avanti.
- Rimuovere le vecchie cinghie.
- Montare le cinghie nuove.
- Controllare che le pulegge delle cinghie siano allineate correttamente.
- Stringere le viti di regolazione della tensione, quindi le viti di fissaggio.

In caso di sostituzione, utilizzare sempre un set completo e non limitarsi a sostituire una cinghia sola.

Lubrificanti

Le macchine NORTON sono fornite di cuscinetti che non necessitano di manutenzione. Sono pertanto superflui sia grassi che lubrificanti.

Oliare regolarmente l'alberino filettato.

Pulizia della macchina

La durata della macchina dipende molto dalla manutenzione cui viene sottoposta. È pertanto molto utile pulirla al termine di ogni giornata.

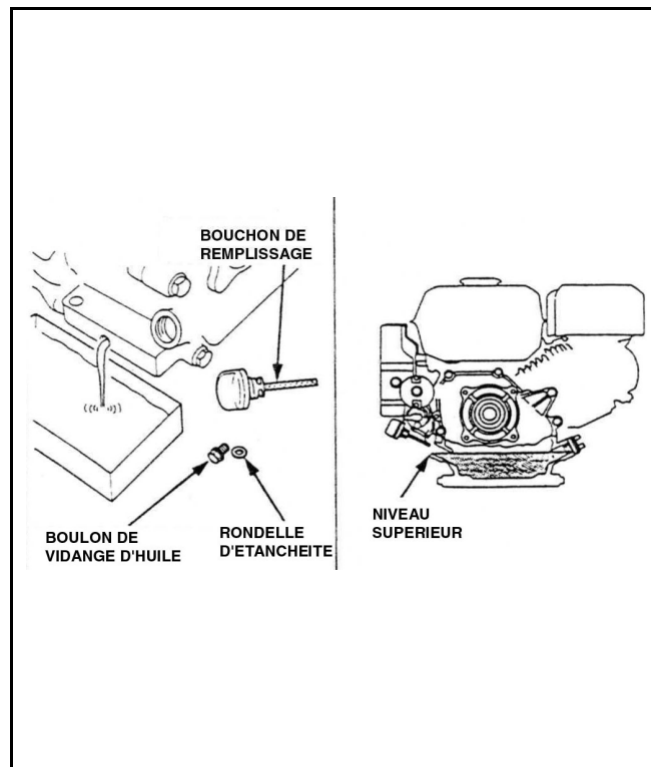
6.2 Manutenzione del motore

		Intervallo di manutenzione regolare	Ad ogni utilizzo	Dopo il primo mese o 20 ore	Ogni tre mesi o dopo 50 ore	Ogni sei mesi o dopo 100 ore
		Da eseguire a intervalli precisi, a cadenza mensile o dopo le ore di utilizzo indicate, secondo la prima scadenza. →				
Olio del motore	Controllare il livello					
	Sostituire					
Filtro dell'aria	Controllare					
	Pulire					
Coppa del carburante	Pulire					
Candela	Controllare, pulire					
Tubo di alimentazione del carburante	Controllare (sostituire, se necessario)		Ogni due anni			

Olio del motore

Per cambiare l'olio del motore:

- Togliere il tappo dell'olio e svitare la vite di scarico.
- Fare defluire completamente l'olio.
- L'olio deve essere smaltito secondo le vigenti disposizioni in materia di tutela dell'ambiente. È consigliabile portarlo in contenitore sigillato presso un apposito centro di smaltimento o rigenerazione. È vietato smaltirlo insieme ai rifiuti comuni, versarlo nella fognatura o disperderlo sul terreno.
- Inserire di nuovo la vite di scarico e stringerla a 18 N.m.
- Riempire con olio nuovo il monoblocco fino al bordo esterno del bocchettone di riempimento.
- Rimettere il tappo dell'olio.

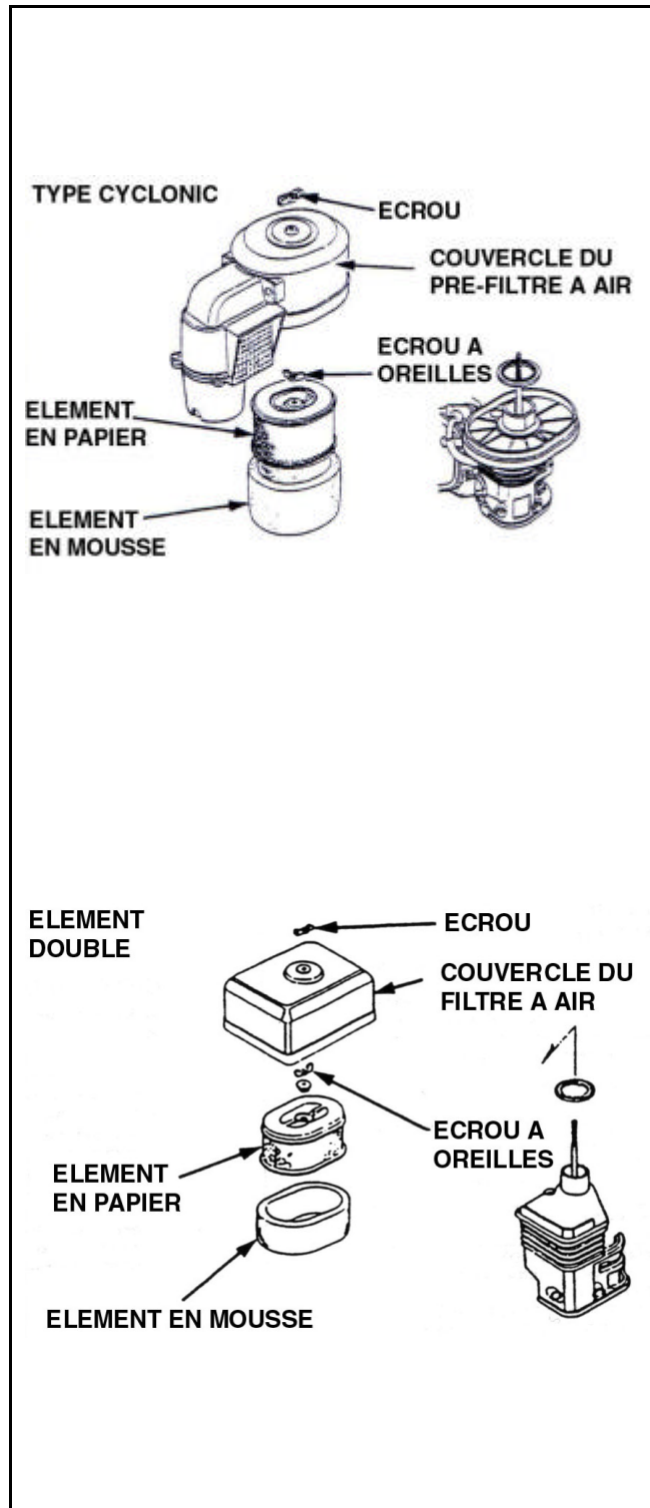


Filtro dell'aria

Le macchine C99 mod. 70184613936, 70184613991, 70184613992 e 70184613993 utilizzano un filtro a due elementi mentre la C99 mod. 70184613938 impiega un filtro ciclonico.

Per eseguire la manutenzione dei filtri dell'aria, è necessario smontare la lama e il serbatoio dell'acqua. Abbassare al massimo il telaio motore usando la manovella. Attenersi alle seguenti istruzioni:

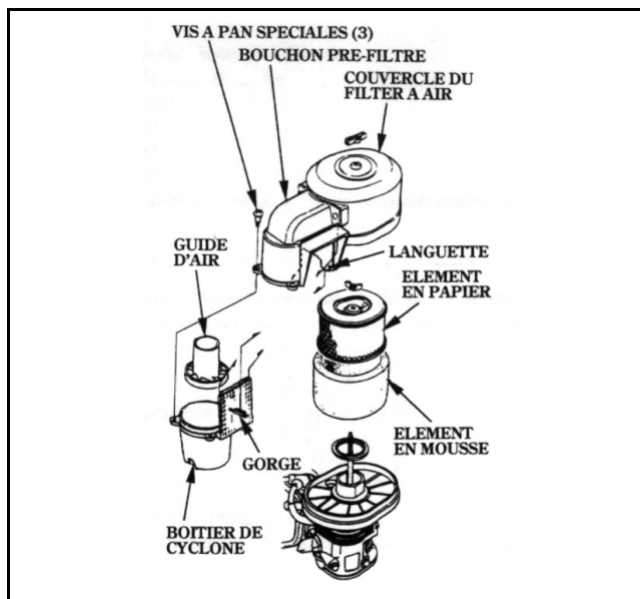
- Svitare il dado, togliere il coperchio del filtro e il dado ad alette.
- Togliere e separare con cura le parti del filtro.
- Controllare attentamente che le parti non presentino fori o strappi e sostituirle nel caso siano danneggiate.
- **Parte di carta:** battere delicatamente il filtro di carta contro un oggetto duro per rimuovere la particelle di sporco più grosse oppure far passare aria moderatamente compressa dall'interno all'esterno del filtro. Non utilizzare mai spazzole per rimuovere lo sporco, perché penetrerebbe più profondamente nelle fibre.
- **Parte di schiuma:** lavare con soluzione saponosa calda, sciacquare e lasciare asciugare bene. Immergere la parte in olio del motore pulito e spremere tutto l'olio in eccesso. Al primo avvio il motore produrrà fumo se la schiuma è troppo impregnata d'olio.
- Controllare accuratamente le parti controluce con l'ausilio di una lampada. Rimontare le parti se non si riscontra la presenza di fori o strappi.



Filtro ciclonico (macchina mod. 70184613938)

Quando il carter ciclonico è sporco, svitare le tre viti speciali e asciugare gli elementi oppure lavarli con acqua. Farli quindi asciugare completamente e rimontarli accuratamente.

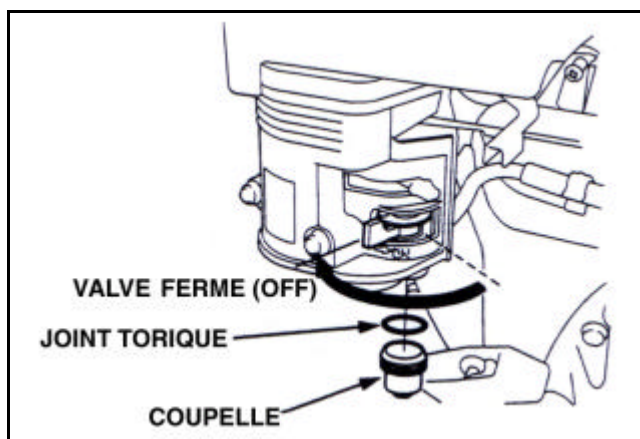
Al momento del rimontaggio del ciclone controllare che l'attacco situato sulla presa d'aria si adatti perfettamente alla scanalatura del coperchio del prefiltro. Fare attenzione a montare la guida nella direzione corretta.



Filtro del carburante

Per la manutenzione del filtro attenersi alle seguenti indicazioni:

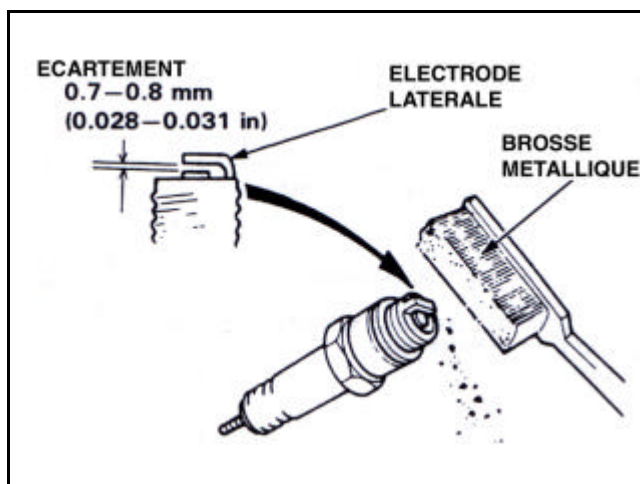
- Chiudere il rubinetto del carburante e rimuovere la coppa del filtro
- Pulire la coppa con un solvente.
- Applicare la guarnizione alla coppa del filtro.
- Stringere a 4 N.m.



Candela

Per la manutenzione della candela attenersi alle seguenti indicazioni:

- Ispezionare la candela e gettarla nel caso in cui il materiale isolante sia strappato oppure presenti scheggiature.
- Rimuovere incrostazioni e altri residui con una spazzola metallica.
- Misurare la distanza tra gli elettrodi con una sonda a filo. Se necessario, regolare la distanza piegando l'elettrodo laterale.

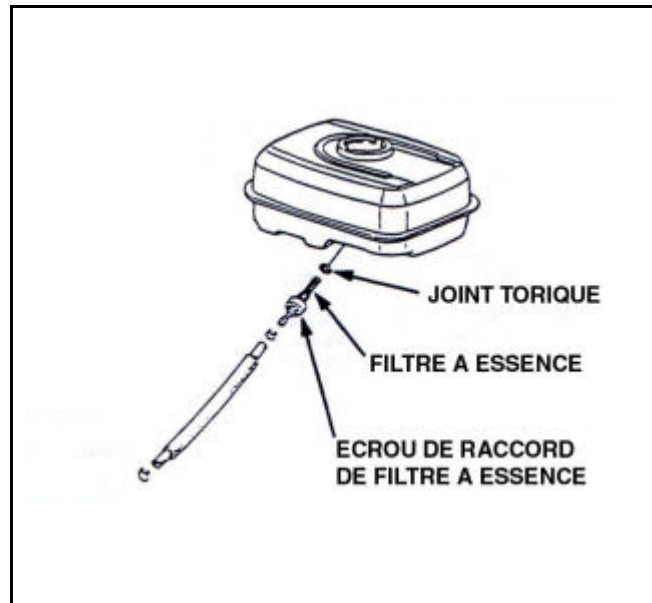


- Accertarsi che la rondella di tenuta sia in buono stato, sostituire il tappo se necessario.
- Avvitare a mano la candela facendo attenzione ad assestare la rondella nella sede, quindi stringere con l'apposita chiave (un mezzo giro in più in caso di candela nuova) per comprimerla. Se la candela è già stata utilizzata, stringere per 1/8-1/4 di giro per comprimere la rondella.

Tubo di alimentazione del carburante

Per la manutenzione del tubo di alimentazione attenersi alle seguenti indicazioni:

- Travasare il carburante in un recipiente idoneo e rimuovere il serbatoio.
- Staccare il tubo di alimentazione e svitare il filtro carburante del serbatoio.
- Pulire il filtro con un solvente e controllare che lo schermo non sia danneggiato.
- Sistemare la guarnizione e riposizionare il filtro. Stringere il filtro a 2 N.m. Controllare che dopo averlo rimontato non ci siano fuoriuscite di carburante.



Altre operazioni di manutenzione

Per ulteriori operazioni di manutenzione, rivolgersi al centro più vicino.

7 Malfunzionamenti - Cause e soluzioni

7.1 Comportamento in caso di malfunzionamento

In caso di malfunzionamento, spegnere la macchina. Far eseguire a personale specializzato qualsiasi operazione diversa da quelle descritte nella parte precedente.

7.2 Guida alla ricerca dei guasti

Malfunzionamento	Possibile causa	Rimedio
Problemi di avviamento	Filtro del carburante otturato	Pulire il filtro
	Candela difettosa	Controllare la candela
	Problema serio	Rivolgersi al più vicino centro per la manutenzione del motore
Scarsa potenza del motore	Filtro dell'aria bloccato	Pulire o sostituire il filtro
	Problema serio	Rivolgersi al più vicino centro per la manutenzione del motore

7.3 Assistenza post-vendita

Per ordinare pezzi di ricambio, fornire sempre le seguenti informazioni:

- numero di serie (a sette cifre)
- numero del pezzo di ricambio
- descrizione esatta
- numero di pezzi richiesto
- indirizzo esatto
- indicazioni sulla modalità di spedizione desiderata: "espresso", "posta aerea" e così via
In assenza di una preferenza specifica da parte del cliente, sarà scelta la modalità più ragionevole, ma non necessariamente quella più veloce.
Informazioni dettagliate evitano problemi ed errori di spedizione.
In caso di dubbio, inviare il pezzo difettoso.
È obbligatorio inviare il pezzo qualora sia ancora coperto dalla garanzia.
I pezzi di ricambio del motore devono essere ordinati direttamente al produttore oppure al rappresentante più vicino, risparmiando così tempo e denaro.

Questa macchina è prodotta da Saint-Gobain Abrasives S.A.
190, Rue J.F. Kennedy
L-4930 BASCHARAGE
Granducato di Lussemburgo
Tel.: 00352 50 401 1
Fax.: 00352 50 16 63
<http://www.norton-diamond.com>
e-mail: sales.nlx@saint-gobain.com

Parti di ricambio, dischi diamantati e assistenza tecnica possono essere richiesti presso i rappresentanti locali.

Benelux e Francia

Saint-Gobain Abrasives S.A.

Numero verde:

Belgio: 0 800 18951

Francia: 0 800 90 69 03

Olanda: 0 8000 22 02 70

e-mail: sales.nlx@saint-gobain.com

Regno Unito

Saint-Gobain Abrasives Ltd.

Unit 2, Meridian West

Meridian Business Park

Leicester

LE19 1WX

Tel.: 0116 2632 302

Fax.: 0800 622 385

e-mail: nortondiamonduk@saint-gobain.com

Ungheria

Saint-Gobain Abrasives KFT.

Budafoki u. 111

H-1117 BUDAPEST

Tel.: ++36 1 371 2250

Fax.: ++36 1 371 2255

e-mail: nortonbp@axelero.hu

Polonia

Saint-Gobain Diamond Products Sp.zO.O.

AL. Krakowska 110/114

PL-00-971 WARSZAWA

Tel.: 0048 22 868 29 36

Tel/Fax: 0048 22 868 29 27

e-mail: norton-diamond@wp.pl

Germania

Saint-Gobain Diamond Products GmbH

Birkenweg 45-49,

D-50389 WESSELING

Tel.: (02236) 8911 0

Fax.: (02236) 8911 30

e-mail: sales.ngg@saint-gobain.com

Austria

Saint-Gobain Abrasives GmbH

Telsenberggasse, 37

A-5020 SALZBURG

Tel.: 0043 662 43 00 76 77

Fax.: 0043 662 43 01 75

e-mail: office@sqa.net

Spagna

Saint-Gobain Abrasivos S.A.

Ctra Guipuzcoa km7,5

E-31195 BERRIOPLANO (Navarra)

Tel.: 0034 948 30 3000

Fax.: 0034 948 30 6042

e-mail: Comercial.sga-apa@saint-gobain.com

Italia

Saint-Gobain Abrasivi S.p.A.

Via per Cesano Boscone, 4

I-20094 CORSICO-MILANO

Tel.: 0039 0244 85279

Fax.: 0039 0245 101238

e-mail: Norton.edilizia@saint-gobain.com

Repubblica Ceca

Norton Diamantove Nastroje Sro

Vinohrdadska 184

CS-13000 PRAHA 3

Tel.: 0042 0267 13 20 21

Fax.: 0042 0267 13 20 21

e-mail: norton.diamonds@komerce.cz

8 Appendice

8.1 Elenco delle parti di ricambio

POS	PAGINA	CODICE	DEFINIZIONE	TIPO (*)	NOTA
1	EC01	00310006549	Telaio fisso saldato	R	
2	EC01	00310006550	Set asse ruote posteriori	R	
3	EC01	00310005495	Ruota posteriore 200/20	U	
4	EC01	00310006551	Solo asse ruote posteriori	R	
5	EC01	00310006552	Ruota anteriore completa	U	
6	EC01	00310005502	Boccola Iglidur 20/23/11	U	
7	EC01	00310005129	Boccola Iglidur (coppia)	U	
8	EC01	00310006553	Asta sollev. completa	U	
9	EC01	00310006554	Alberino filettato + chiavetta	U	
10	EC01	00310004907	Cuscinetto e viti	U	
11	EC01	00310006555	Ghiera di bloccaggio A20	R	
12	EC01	00310006556	Calibro di profondità completo	R	
13	EC01	00310004840	Volantino e viti	R	
14	EC01	00310004476	Impugnatura del volantino	R	
15	EC01	00310002163	Impugnatura + volantino	R	
16	EC01	00310004190	Impugnatura in gomma 1/2"	R	
17	EC01	00310006557	Impugnatura completa	R	
18	EC01	00310004177	Chiave piatta da 36mm	R	
19	EC01	00310004306	Chiave piatta da 30mm	R	
20	EC01	00310004229	Chiave piatta da 17mm	R	
21	EC01	00310006558	Supporto per serbatoio acqua	R	
22	EC01	00310003978	Connett. acqua Geka 1/2"	U	
23	EC01	00310004262	Rubinetto	U	
24	EC01	00310006559	Serbatoio acqua completo	R	
25	EC01	00310006560	Tappo del serbatoio	R	
26	EC02	00310006561	Set albero porta disco	R	
27	EC02	00310004269	Bullone albero porta disco da 7/8" sin.	R	
28	EC02	00310006562	Flangia mobile 108	R	
29	EC02	00310006563	Distanziatore 2 lame	R	
30	EC02	00310005219	Flangia fissa 108	R	
31	EC02	00310004295	Cuscinetto albero porta disco	U	
32	EC02	00310004506	Chiavetta flangia fissa	R	
33	EC02	00310006564	Solo albero porta disco	R	

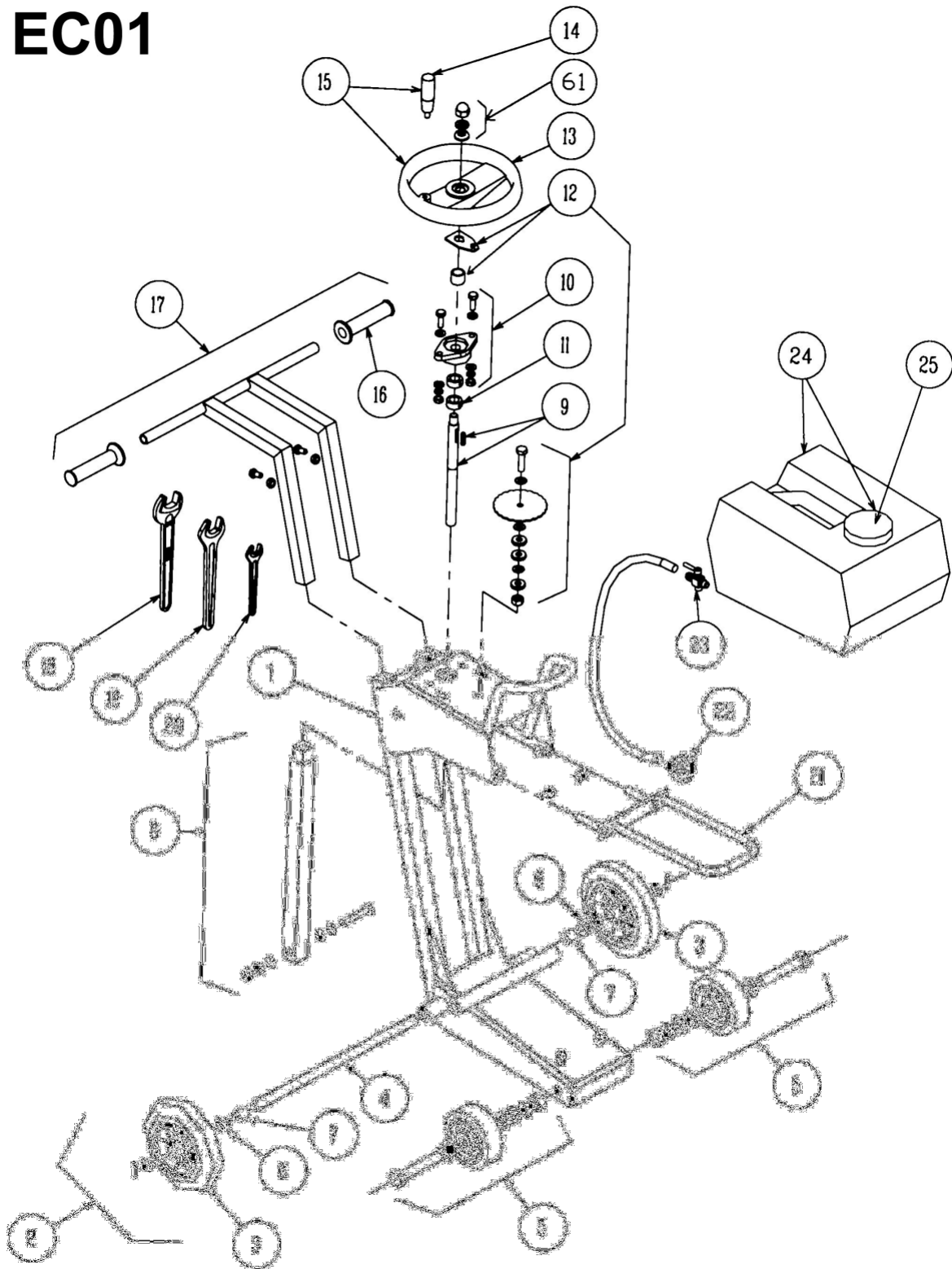
34	EC02	00310004835	Puleggia albero porta disco	R	
35	EC02	00310005200	Guida di taglio completa	U	
36	EC02	00310006565	Carter lama 400 completo	R	
37	EC02	00310004181	Bullone carter lama M16	R	
38	EC02	00310004255	Albero girev. carter lama	R	
39	EC02	00310004233	Distributore dell'acqua	U	
POS	PAGINA	CODICE	DEFINIZIONE	TIPO (*)	NOTA
40	EC02	00310004426	Rubinetto 1/2" FF	U	
41	EC02	00310004081	Raccordo per tubo acqua da 1/2"	U	
42	EC02	00310006566	Bavetta per carter lama	U	
43	EC02	00310006567	Telaio motore saldato	R	
44	EC02	00310006568	Asse telaio motore compl.	R	
45	EC02	00310006569	Asse telaio motore	R	
46	EC02	00310006570	Freno di stazion. completo	R	
47	EC02	00310004377	Motore Honda GX390	R	Mod. 70184613936, 70184613991, 70184613992 e 70184613993
		00310005195	Motore Honda GX390 ciclonico	R	Mod. 70184613938
48	EC02	00310005510	Puleggia motore completa	R	
49	EC02	00310005228	Cinghie XPZ 780 LW	U	Mod. 70184613936, 70184613991, 70184613992 e 70184613993
		00310006573	Cinghie XPZ 730 LW	U	Mod. 70184613938
50	EC02	00310006574	Protezione cinghie compl.	R	
51	EC02	00310006577	Fissaggio motore	R	
58	EC02	00310006610	Interruttore di emergenza	U	
59	EC02	00310002346	Ugelli (2)	U	
60	EC02	00310006886	Nipplo 1/2" M-1/4" M	S	
61	EC01	00310004966	Viti volantino	S	
62	EC02	00310007048	Coppiglie (set di 10)	S	

(*) : R = ricambio, U = pezzo soggetto a usura

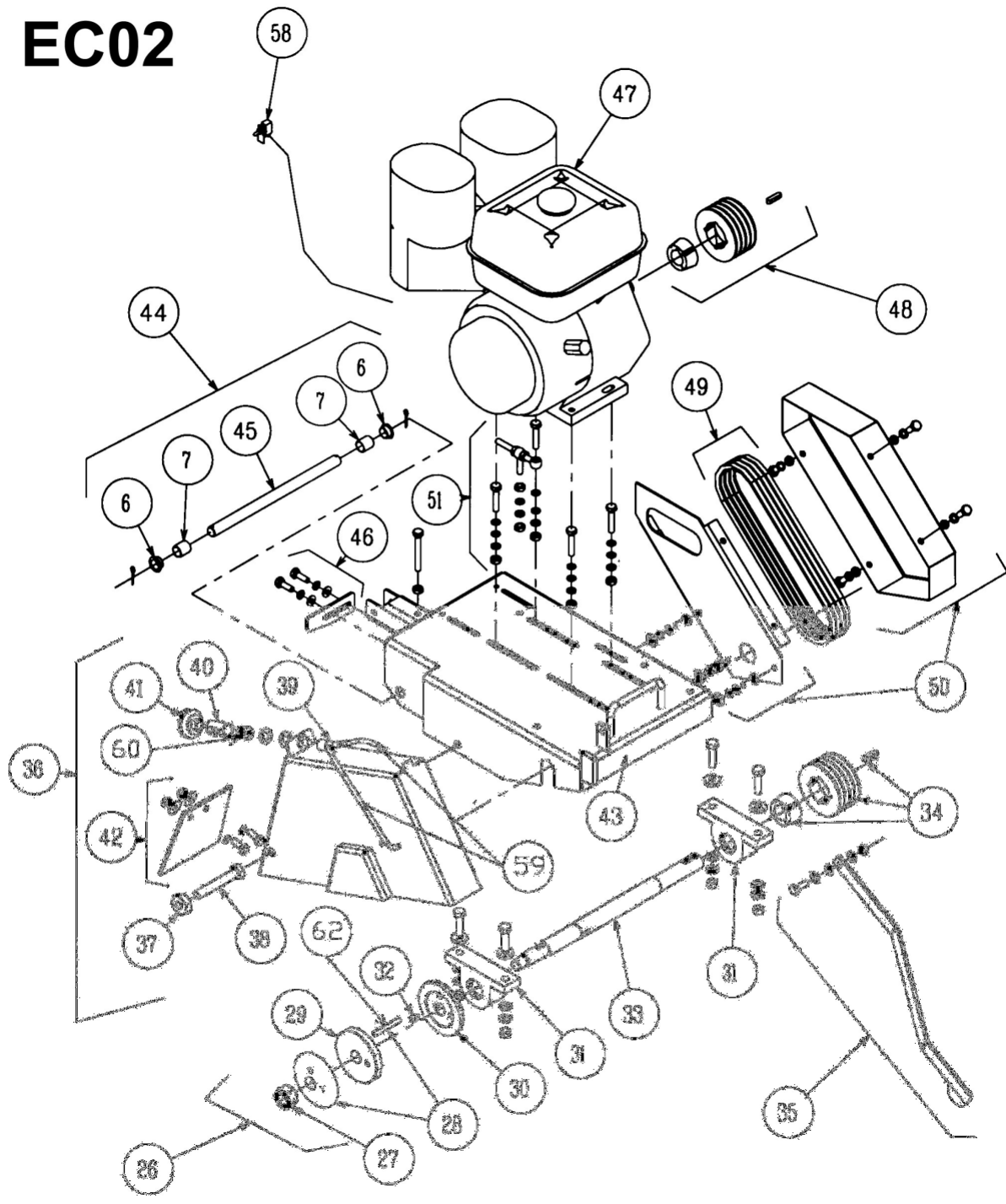
Per parti soggette a usura si intendono i pezzi che vengono consumati durante il normale funzionamento della macchina. I tempi di usura sono strettamente connessi alla frequenza d'uso della macchina. Tali parti devono essere mantenute, utilizzate e, ove necessario, sostituite secondo le indicazioni del costruttore. L'usura conseguente al normale utilizzo della macchina non è coperta da garanzia.

8.2 Viste esplose

EC01



EC02



9 Condizioni generali di vendita (Regno Unito escluso)

Le presenti condizioni sono le sole applicabili, salvo diversa convenzione scritta, e annullano tutte le altre condizioni eventualmente contrarie. La trasmissione di un ordine da parte dell'acquirente implica l'adesione senza riserve sia alle condizioni generali sia a quelle particolari.

Consegna

Le merci sono vendute e considerate consegnate da Bascharage (GDL). Tasse, dazi doganali e imballaggio sono a carico del cliente. Le merci viaggiano a rischio e pericolo del destinatario, mentre devono essere rese in porto franco. Nessuna restituzione sarà accettata senza previa autorizzazione.

Garanzia e reclami

Le merci sono garantite contro ogni vizio di fabbricazione o di materiale per il periodo di un anno. I reclami sono accettati solo se indirizzati alla sede della società per mezzo di lettera raccomandata. Nel caso in cui, dopo attento esame, la società riconosca che i difetti riscontrati nella fornitura sono tali da renderla non idonea all'impiego, l'unico obbligo a cui è tenuta è la sostituzione della stessa.

Ordini

Qualsiasi convenzione o contratto stipulato da agenti delegati o rappresentanti è considerato concluso a Bascharage (GDL) e vincola la società solo dopo la sua ratifica. Per qualsiasi ordine con importo uguale o inferiore a 300 Euro, la fattura sarà maggiorata di 6 Euro per evitare spese eccessive rispetto all'importo dell'ordine.

Prezzi

Le merci sono fatturate al prezzo e alle condizioni in vigore il giorno della spedizione. I prezzi hanno esclusivamente titolo indicativo e possono subire modifiche in base alle condizioni economiche e se la legislazione lo consente.

Ritardi nella consegna

Sono ammessi solo a titolo indicativo e non sono inevitabili. I ritardi non possono comunque giustificare in alcun modo l'annullamento dell'ordine né la richiesta di danni o interessi.

Pagamenti

Salvo diversa stipula da parte della società o convenzione di deroga, tutte le fatture possono essere pagate in contanti presso la sede della società a Bascharage (GDL) senza sconti. Qualsiasi cambiale tratta o altro regolamento concordato non applica la deroga a questa clausola né la sostituzione del contratto originale. Alle fatture insolute alla scadenza, di pieno diritto e senza preavviso, viene applicato un interesse pari al 2% mensile. Inoltre, nel caso in cui il cliente non ottemperi a uno dei suoi obblighi in caso di ritardato pagamento, alla società spetta di diritto, dopo l'invio di un'ingiunzione per mezzo di lettera raccomandata rimasta senza

risposta per dieci giorni, a titolo di risarcimento danni e interessi forfettari e irriducibili, una somma pari al 10% dell'importo da pagare, con un minimo di 35 Euro per fattura, senza pregiudizio di debito per gli interessi convenzionali. Se il pagamento della fornitura oggetto della fattura avviene a rate, il mancato pagamento di una sola rata alla scadenza comporta a pieno diritto l'esigibilità immediata del saldo dovuto, anche se si tratta di cambiali tratta concordate e indipendentemente dalle date apposte su quest'ultime. La proprietà delle merci resterà completamente della società fino al completo pagamento. In caso di mancato pagamento alla scadenza convenuta, la società si riserva la facoltà di recedere unilateralmente dal contratto e di annullare ogni altro ordine in corso. In questa eventualità, la recessione sarà notificata a mezzo di lettera raccomandata.

Foro competente

Per la risoluzione di controversie che possono insorgere tra le parti sono competenti esclusivamente i tribunali del Lussemburgo.

Importante: sicurezza

I dischi diamantati e le macchine prodotte dalla società sono destinate esclusivamente al taglio e al carotaggio di materiale edile. In nessun caso devono essere utilizzati per il taglio di legno o metalli.