

**NORTON**



# CM 501

Návod k obsluze

*clipper*<sup>®</sup>



## CE Prohlášení o shodě

Níže uvedený výrobce:

**SAINT - GOBAIN ABRASIVES S.A.**  
**190, BD J.F. KENNEDY**  
**L- 4930 BASCHARAGE**

Deklaruje, že výrobek:  
Kamenické pily (Kód)

**CM 501**

Model:

**70184627018 CM 501 3.55.3 400V**  
**70184628230 CM 501 1.40.3 400V**  
**70184628232 CM 501 5.55.3 400V**  
**70184628233 CM 501 3.55.3 230/400V BI**  
**70184628234 CM 501 1.40.3 230/400V BI**  
**70184628235 CM 501 3.20.1 115V**  
**70184628236 CM 501 3.30.1 230V**  
**70184628235 CM 501 3.55.3 525V**

Jsou v souladu s následujícími směrnici:

- **"Stroje" 2006/42/CE**
- **"Nízké napětí" 2006/95/CE**
- **"Elektro - magnetické kompatibility " 2006/95/CE**

A evropské normy :

- **EN 12418 – O strojích na řezání kamene, zdiva atd. – a jejich bezpečnosti**



Pierre Mersch  
Business Manager Machines Europe

# CM501

## POKYNY PRO UŽIVATELE

|            |   |  |
|------------|---|--|
| <b>1</b>   | <b>BEZPEČNOSTNÍ POKYNY</b>                              | <b>5</b>                               |
| 1.1        | <i>Použité symboly</i>                                  | 5                                      |
| 1.2        | <i>Výrobní štítek</i>                                   | <i>Chyba! Záložka není definována.</i> |
| 1.3        | <i>Bezpečnostní pokyny pro jednotlivé pracovní fázy</i> | 6                                      |
| <b>2</b>   | <b>VŠEOBECNÝ POPIS</b>                                  | <i>Chyba! Záložka není definována.</i> |
| <b>2.1</b> | <b>VŠEOBECNÝ POPIS</b>                                  | <i>Chyba! Záložka není definována.</i> |
| 2.1        | <i>Stručný popis</i>                                    | <i>Chyba! Záložka není definována.</i> |
| 2.2        | <i>Účel použití</i>                                     | 8                                      |
| 2.3        | <i>Nákres</i>   | 8                                      |
| 2.4        | <i>Technická data</i>                                   | 9                                      |
| <b>3</b>   | <b>MONTÁŽ A UVEDENÍ DO PROVOZU</b>                      | <i>Chyba! Záložka není definována.</i> |
| 3.1        | <i>Montáž nohou</i>                                     | <i>Chyba! Záložka není definována.</i> |
| 3.2        | <i>Elektrické zapojení</i>                              | 12                                     |
| 3.3        | <i>Spouštění stroje</i>                                 | 12                                     |
| 3.4        | <i>Chladicí systém</i>                                  | 13                                     |
| <b>4</b>   | <b>DOPRAVA A SKLADOVÁNÍ</b>                             | <i>Chyba! Záložka není definována.</i> |
| 4.1        | <i>Zabezpečení dopravy</i>                              | <i>Chyba! Záložka není definována.</i> |
| 4.2        | <i>Přeprava stroje</i>                                  | 13                                     |
| 4.3        | <i>Dlouhodobé odstavení stroje</i>                      | 13                                     |
| <b>5</b>   | <b>PROVOZ STROJE</b>                                    | <i>Chyba! Záložka není definována.</i> |
| 5.1        | <i>Pracovní prostředí</i>                               | <i>Chyba! Záložka není definována.</i> |
| 5.2        | <i>Způsoby řezání</i>                                   | 13                                     |
| <b>6</b>   | <b>ÚDRŽBA A SERVIS</b>                                  | <i>Chyba! Záložka není definována.</i> |
| <b>7</b>   | <b>PORUCHY: PŘÍČINY A JEJICH ODSTRAŇOVÁNÍ</b>           | <i>Chyba! Záložka není definována.</i> |
| 7.1        | <i>Závady-zjištění, postupy</i>                         | <i>Chyba! Záložka není definována.</i> |
| 7.2        | <i>Návod na zjištění poruch</i>                         | <i>Chyba! Záložka není definována.</i> |
| 7.3        | <i>Schéma zapojení</i>                                  | <i>Chyba! Záložka není definována.</i> |
| 7.4        | <i>Zákaznický servis</i>                                | <i>Chyba! Záložka není definována.</i> |

## 1 Základní bezpečnostní instrukce

Stolá pila CM 501 je určena především k řezání stavebních materiálů a betonových výrobků, zejména přímo na staveništích.

Užití jiným způsobem, než jak uvádí výrobce lze považovat za porušení pokynů. Výrobce neodpovídá za kroky, které byly provedeny v rozporu s pokyny a vedou k poškození stroje. Za jakékoliv riskantní operace nese odpovědnost uživatel stroje. Dodržováním instrukcí a doporučení, především v oblasti údržby a servisu, je základním předpokladem pro bezvadný a efektivní provoz stroje.

### 1.1 Symboly

Důležitá upozornění a pokyny jsou na stroji vyznačeny příslušnými symboly:



Přečtěte si návod na  
obsahu



Používejte ochranu  
sluchu



Používejte ochranné  
rukavice



Používejte ochranu  
očí



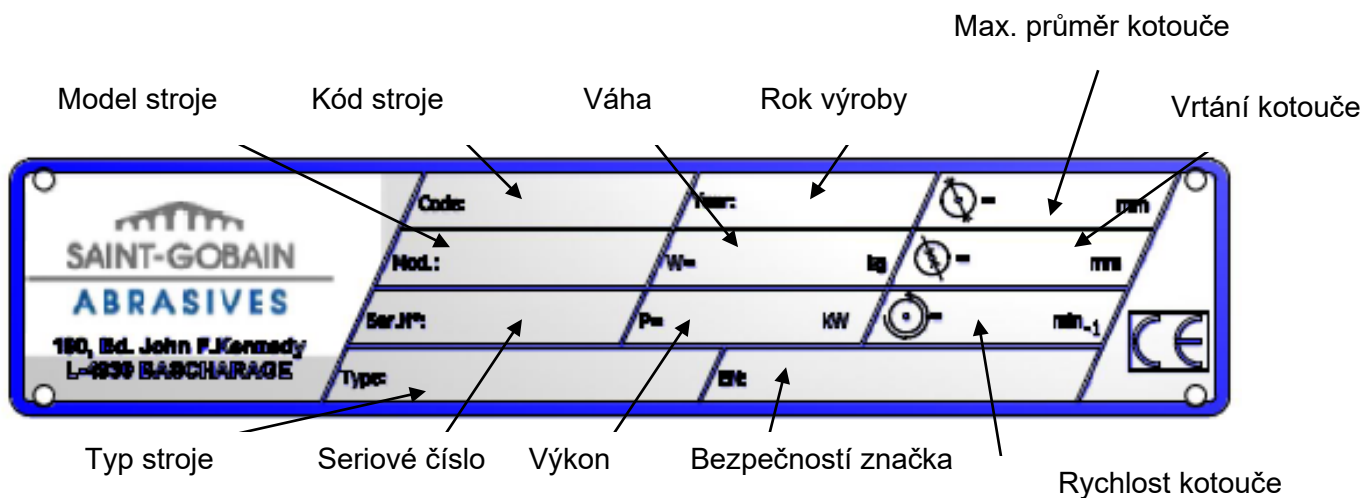
Nebezpečí pořezání



Směr otáčení kotouče

## 1.2 1.2 Výrobní štítek

Na typovém štítku, který je umístěn na stroji naleznete důležité údaje o výrobku



## 1.3

### 1.4 Bezpečnostní instrukce pro jednotlivé pracovní fáze

#### Před zahájením práce

- Před započítím práce se důkladně seznámte s pracovním prostředím v místě použití. Pracovní prostředí představuje: překážky v místě použití stroje a manévrování s ním, únosnost podlahy, nezbytnou ochranu pracoviště před vstupem nepovolaných osob a dostupnost potřebné pomoci při případné nehodě.
- Umístit stroj na pevné a stabilní místo!
- Pravidelně kontrolujte řádné upevnění kotouče.
- Okamžitě vyměňte opotřebovaný nebo poškozený kotouč, který představuje nebezpečí pro operátora během řezání.
- Řezaný materiál musí být pevně uchycen na pracovním stole, tak aby zabránil neočekávanému pohybu během řezání.
- Řezejte vždy s řádně upevněným krytem kotouče.
- Používejte pouze celoobvodové kotouče NORTON. Použití jiného typu kotouče může stroj poškodit.
- Seznamte se pečlivě se specifikací kotouče při jeho výběru..
- Používejte ochranné brýly BS2092 v souladu se směrnicí č.8 předpisu o ochraně zraku 1974, Směrnice 2(2) Část 1.
- 

#### Stroj s elektrickým pohonem

- Vždy stroj vypněte a odpojte od el. sítě při jakékoliv jiné manipulaci než je řezání.
- Stroj používaný s kapalinou musí být vždy řádně UZEMNĚN! Při jakékoliv pochybnosti svěřte kontrolu kvalifikovanému elektrikáři.
- V případě nouze stiskněte červené tlačítko na spínači.
- Jestliže se stroj zastaví bez zjevné příčiny, tak jej vypněte, odpojte od přívodu el. proudu. Pouze kvalifikovaný elektrikář je oprávněn ke zjišťování závady a jejímu odstranění.

Můžete uzamknout ON-OFF-vypínač na vysací zámeček



## 2 Všeobecný popis

Jakékoliv úpravy vedoucí ke změně charakteristik stroje je oprávněn činit pouze výrobce Saint-Gobain Abrasives, který také jako jediný zaručí, že uskutečněné změny budou v souladu s bezpečnostními předpisy.

### 2.1 Stručný popis

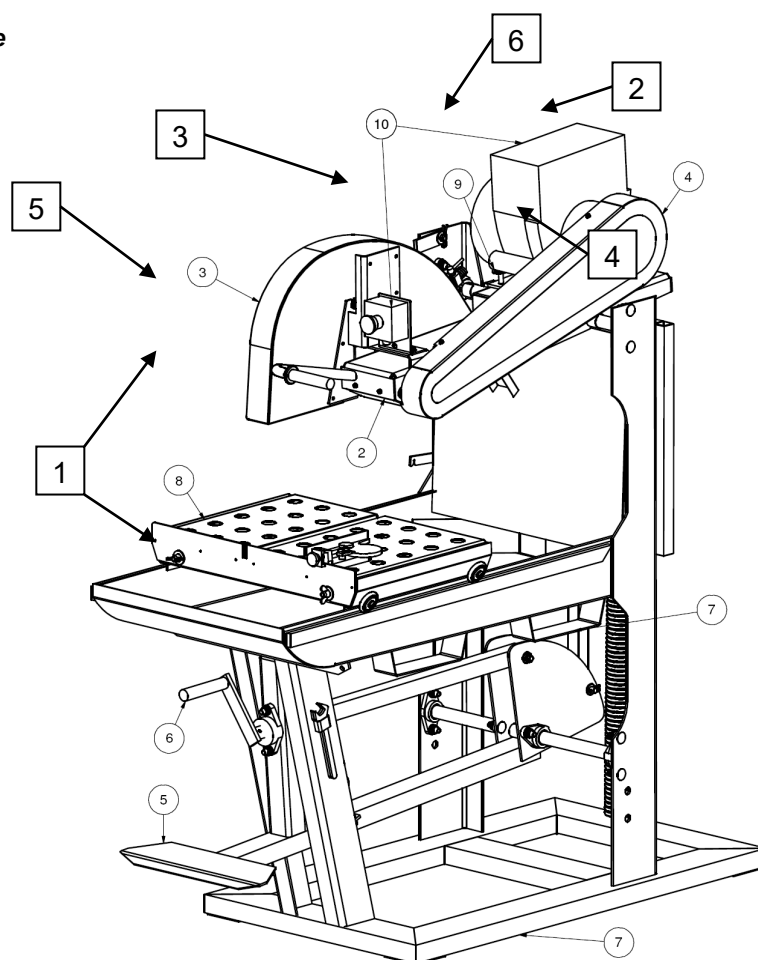
Stolová pila CM 501 byla navržena pro dlouhodobé a vysoce výkonné mokré a suché řezání operací širokou škálou zdiva, přírodního kamene a žáruvzdorných výrobků.

Podobně jako u jiných strojů NORTON Clipper, uživatel okamžitě ocení konstrukci i kvalitu použitých materiálů. Stroj a jeho komponenty i jejich konečná montáž odpovídají vysokému standartu s ohledem na dlouhou životnost při minimální údržbě.

### 2.2 Účel použití

Stroj je určen pro mokré a suché řezání širokého spektra stavebních a žáruvzdorných materiálů, nebo střešních tašek. **Není určen pro řezání dřeva nebo kovů.**

### 2.3 Popis stroje



#### Rám (1)

Rám tvoří robustní ocelový svařenec navržený tak, aby splňoval nejvyšší nároky na tuhost konstrukce. Součástí rámu jsou úchyty pro manipulaci s vysokozdvíhým vozíkem (7)

## Řezná hlava (2)

Svařená ocelová konstrukce. Na konzole je upevněn jak elektomotor a spínač (10) tak i kryt klínových řemenů a kdyt řezného kotouče (3). Řezná hlava je vybalancována vratnými prožinami a její pohyb je lehký a plynulý. Řezná hřídel je uložena v robustních samomazných ložiskách

## Ochráný kryt (3)

Průměr používaného kotouče max 500 mm, který nabízí maximální ochranu operátora a lepší viditelnost na řezaný materiál.

Snadné odstranění krytu, pro jednoduchý přístup k nástroji při výměně a kontrole.

## Nastavení hloubky řezu kotouče

Řezná hlava vlastní hmotností ulehčuje svislý pohyb řezné hlavy. Operátor spouští řeznou hlavu pomocí rukojeti na krytu kotouče, v případě potřeby pedálem ( 5 ) kontroluje řezný tlak. Pomocí kliky ( 6 ) lze nastavit fixně požadovanou hloubku řezné hlavy

## Pojezdový stůl (8)

Umožňuje přesný řez díky samočisticím vodícím kolejnicím a díky čtyřem šikmo uloženým kolečkům, které plynule vyrovnávají opotřebení. Kolečka jsou vyrobená z nylonu a jsou opatřena nalisovanými samomaznými ložisky. Systém pojezdu stolu a velká úložná plocha dovoluje přesně umístit řezaný materiál.

## Cladící systém (9)

- Mechanické čerpadlo v nádrži zajišťuje dodávku chladící kapaliny a dopravuje vodu z nádrže až k diamantovému kotouči.
- Dostatečná dodávka vody ovlivňuje trvanlivost diamantového kotouče a tvorbu prachu. Široká ochrana proti odšťikování redukuje ztráty vody.
- Přítok vody lze nastavit pomocí kohoutu. Vodní čerpadlo nesmí nikdy běžet na sucho.
- Nádrž vody lze vypustit výpustným otvorem

## Motor (10)

Motor Leroy somer s podpětovým spouštěčem zamezuje aby se například při výpadku napětí motor nenádale nerozběhl, když je přívod proudu opět zapnut. Tepelná pojistka proti přetížení chrání motor a zamezuje opětovnému rozběhnutí motoru mimo povolené rozpětí provozních teplot. Tepelný ochranný spínač může sepnout ze dvou důvodů – při malé zátěži – není správně zapojen přívod nebo při skutečném přetížení motoru

## 2.4 Technická data

|  |  |        |
|--|--|--------|
|  |  | MODELY |
|--|--|--------|

|                            |   |  |             |
|----------------------------|---|--|-------------|
| Motor                      | 2,2kW 115V 1 phase NVR 50Hz<br>3000min <sup>-1</sup>                  | 70184628235  |             |
|                            | 2,2kW 230V 1 phase NVR 50Hz<br>3000min <sup>-1</sup>                  | 70184628236  |             |
|                            | 3kW 400V 3 phase NVR 50Hz<br>3000min <sup>-1</sup>                    | 70184628230  |             |
|                            | 3kW dual tension 230V/400V 3<br>phases NVR 50Hz 3000min <sup>-1</sup> | 70184628234  |             |
|                            | 4kW dual tension 230V/400V 3<br>phases NVR 50Hz 3000min <sup>-1</sup> | 70184628233  |             |
|                            | 4kW 400V 3 phase NVR 50Hz<br>3000min <sup>-1</sup>                    | 70184627018<br>70184628232   |             |
|                            | 4kW 525V 3 phase NVR 50Hz<br>3000min <sup>-1</sup>                    | 70184628238  |             |
| Elektrický motor / ochrana | IP54  |  |             |
| Max. bprůměr otouče        | 350mm   | 70184628234<br>70184628230   |             |
|                            | 500mm   | 70184627018<br>70184628233<br>70184628235<br>70184628236<br>70184628238                |             |
|                            |   | 600mm  | 70184628232 |
|                            |   |  |             |
| Vrtání kotouče             | 25,4mm  |  |             |
| Otáčky nástroje            | 2700 min <sup>-1</sup>  | 70184628234<br>70184628230   |             |
|                            | 1900 min <sup>-1</sup>  | 70184627018<br>70184628233<br>70184628235<br>70184628236<br>70184628238<br>70184628232 |             |
| Řezná hloubka mm           | 125mm   | 70184628234<br>70184628230   |             |
|                            | 195mm   | 70184627018<br>70184628233<br>70184628235<br>70184628236<br>70184628238                |             |
|                            |   | 245mm  | 70184628232 |
| Průměr příruby             | 90mm  | 70184628234<br>70184628230   |             |

|                                  |                 |  |
|----------------------------------|-----------------|--|
|                                  | 108mm           | 70184627018<br>70184628233<br>70184628235<br>70184628236<br>70184628238<br>70184628232 |
| Akustický tlak (ISO EN 11201)    | 81 dB (A)       |  |
| Akustická energie (ISO EN 3744)  | 97 dB (A)       |  |
| Max. délka řezu mm               | 500mm           |  |
| Rozměry pojízdného stolu (L x W) | 580x420mm       |  |
| Rozměry přepravní (L x W x H)    | 1480x610x1550mm |  |
| Váha                             | 168 kg Max.     |  |

### 3 Montáž a uvedení do provozu

Stroj je dodáván plně vybavený ( bez diamantového kotouče). Po nasazení diamantového kotouče, rukojeti a nasazení pojízdného stolu je připravena k provozu. Nutno připojit k vhodnému napájení.

#### 3.1 Montáž nástroje

Použijte kotouč NORTON s maximálním průměrem 500 mm. Všechny nástroje musí být vybrány s ohledem na jejich maximální povolenou rychlost. Před montáží nového kotouče do stroje, vypnout stroj a odpojte ho od zdroje elektrické energie. Při montáži kotouče postupujte následovně:

- Uvolněte svorku na přední straně krytu kotouče, odpojit hadice na vodu na levé straně a otevřete kryt kotouče.
- Povolte matice řezného kotouče (**pozor:** levý závit), která drží vnější přírubu.
- Sundejte přírubu.
- Očistěte přírubu a kotouč a zkontrolujte opotřebení.
- Nasadte kotouč na hřídel a dbejte na správný směr otáčení. Nesprávný směr otáčení způsobuje rychlé opotřebení kotouče.
- Nasadte vnější přírubu.
- Utáhněte matici klíčem
- Zavřete kryt kotouče, zajistěte svorkou a připojte hadice na chlazení.

**UPOZORNĚNÍ:** Upínací otvor kotouče musí přesně odpovídat unašecí hřídelce. Poškozený kotouč nebo kotouč s nesprávnými rozměry je nebezpečný pro obsluhu i stroj.

#### 3.2 Elektrické zapojení

Zkontrolujte zda,

- Napětí a frekvence v přívodu souhlasí s údaji na štítku stroje.
- Proudový přívod musí být řádně uzemněn v souladu s příslušnými předpisy.
- Přívodní kabel musí mít minimální plochu na průřezu jednotlivých pramenů 2,5 mm<sup>2</sup>.

#### 3.3 Spuštění stroje

##### 230V Motor

Otevřete kryt spínače a stiskněte zelené tlačítko pro spuštění stroje. Chcete-li stroj zastavit použijte červené tlačítko.

##### 115V Motor

Pro zapnutí stroje přepněte z pozice 0 na 1. Chcete-li přístroj vypnout, otočte vypínač zpět na pozici 0.

##### 400V Motor

Spínač otočte do polohy ON. Potom otočte spínač hvězda/trojúhelník do polohy "Y". Vyčkejte až řezná hřídel dosáhne maximálních otáček, pak otočte spínač do polohy "Delta". Směr otáčení kotouče musí odpovídat šipce vyznačené na krytu kotouče.

### 3.4 Stroj s duálním napětí 230V/400V

Nastavte přepínač 230V/400V na napětí odpovídající vašemu příkonu.

Špatná volba napětí může poškodit elektrické zařízení vašeho stroje.

### **Chladicí systém**

Naplňte vodní nádrž vodou přibližně do výšky 2 cm od okraje. Čerpadlo musí být ponořeno. Otevřete kohout na ochranném krytu kotouče. Dohlédněte na to, aby voda proudila volně na obě strany kotouče v dostatečném množství tak, aby se předešlo poškození kotouče. Kontrolujte hladinu chladicí vody a včas ji doplňujte.

#### **3.5 Zabezpečení při přepravě**

Před převozem stroje vždy odstraňte kotouče a vypusťte vodu. Také odstraňte dopravní vozík, protože může být nebezpečný při transportu.

#### **3.6 Přeprava vysokozdvížným vozíkem**

Pokud budete stroj přepravovat pomocí vysokozdvížného vozíku, budete muset používat výhradně dva držáky určené výhradně na tento typ přepravy.

#### **3.7 Dlouhodobá odstávka stroje**

Pokud stroj nebude používán delší čas postupujte následovně:

- Řádně vyčistět celý stroj.
- Vyprázdněte chladicí systém.
- Vyjměte čerpadlo z vany a řádně ho vyčistěte.

Skladovací místo by mělo být čisté, suché a s konstantní teplotou.

## **4 Práce se strojem**

### **4.1.1 Umístění stroje**

- Odstraňte z pracoviště vše co by mohlo narušovat pracovní process!
- Zajistěte, aby pracoviště bylo vždy dostatečně osvětleno!
- Dohlédněte na dodržení doporučení výrobce při zapojení stroje!
- Elektrické kabely vedte tak, aby nemohlo dojít k jejich poškození!
- Zajistěte pracovní místo tak, abyste měli dostatečný výhled na pracovní stůl a měli celé pracoviště pod kontrolou!
- Zajistěte, aby ostatní pracovníci měli dostatečný a bezpečný odstup od běžícího stroje!
  
- Prostor pro práci

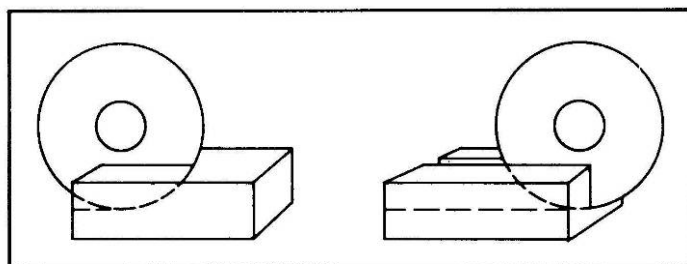
Zajistěte volný prostor min. 2 metry před strojem a min. 1,5 metru okolo stroje CM 501.

## 4.2 Způsob řezání

Základní způsob řezání spočívá v držení řezaného materiálu jednou rukou opřené o doraz, druhá ruka ovládá řeznou hlavu. Vždy je třeba dbát na to, aby ruce byly v dostatečné vzdálenosti od rotujícího kotouče. Nikdy nedávajte ruce do dráhy kotouče.

### 4.2.1 Řezání s pevným záběrem hloubky

Nastavení pevnou hloubku řezu a vtlačování materialu do řezu



- V případě úplného prořezu nastavte kotouč max. 3 mm pod úroveň povrchu pojízdného stolu.
  - Zaaretujte řeznou hlavu pákovou maticí a dorazovým šroubem v požadované poloze
  - Položte material na desku pojízdného stolu a zafixujte proti zpětnému pohybu
  - Spusťte pilu
  - Tlačte pojízdný stůl s materiálem přiměřenou silou proti rotujícímu kotouči. Viz obr.1
- UPOZORNĚNÍ: I když je to doporučené, není nezbytně nutné aretovat řeznou hlavu v určité poloze, ale může být hloubka přidržována pevně madlem na řezací hlavě. Pokud ale plan hloubka vyžaduje nadměrný tlak (např. velmi tvrdý materiál), je doporučené řezat material ve 2-3 krocích.

### 4.2.3 Obecná doporučení pro řezání

- Materiál z váhou do 40 kg s rozměry menšími než 600x500x390mm lze řezat se strojem.
- Před započítím práce zkontrolujte, zda nástroj pevně sedí!
- Zvolte správný nástroje, jak doporučuje výrobce v závislosti na materiálu.
- Používejte chladicí vody nepřetržitě. Ujistěte se, že nádrž obsahuje dost vody.
- Při skončení řezání , zavřete vodní kohout a vypněte stroj dle instrukcí.

## 5 ÚDRŽBA A SERVIS

Pokud chcete pilu Norton Clipper CM 351 zachovat dlouhodobě v perfektním stavu, dodržujte níže uvedený plan údržby:

|                              |  | Na začátku směny | Během směny a při výměně kotouče | Na konci směny nebo častěji pokud je potřeba | Každý týden | Při poruše | Při poškození |
|------------------------------|--|------------------|----------------------------------|--|-------------|------------|---------------|
| Kompletní stroj              | Vizuální kontrola (všeobecně, chladicí systém) |                  |                                  |  |             |            |               |
|                              | Čištění  |                  |                                  |  |             |            |               |
| Příruby a řezná hřídel       | Čištění  |                  |                                  |  |             |            |               |
| Chlazení motoru              | Čištění  |                  |                                  |  |             |            |               |
| Vodní čerpadlo               | Čištění  |                  |                                  |  |             |            |               |
| Vodní nádrž                  | Čištění  |                  |                                  |  |             |            |               |
| Vodní hadice a trysky        | Čištění  |                  |                                  |  |             |            |               |
| Filtr vodního čerpadla       | Čištění  |                  |                                  |  |             |            |               |
| Pjízdny stůl a vodící ližiny | Čištění  |                  |                                  |  |             |            |               |
| Uložení motoru               | Čištění  |                  |                                  |  |             |            |               |
| Povolené šrouby a matice     | Dotážení                                       |                  |                                  |  |             |            |               |

### Údržba stroje

Jakékoliv servisní úkony musí probíhat vždy při odpojení stroji od el. sítě.

### Mazání ložisek

Je nutné pro správné fungování v časových intervalech 1x za 3 měsíce ložiska promazat. Použijte vhodné mazivo na ložiska.

### Čištění stroje

Životnost stroje prodloužíte pečlivým čištěním po skončení každé směny. Péči je třeba věnovat především čerpadlu, vodní nádrži, motoru a přírubám hřídele.

### Výměna a seřízení klínových řemenů

Při seřizování klínových řemenů nejdříve sejměte kryt řemenů povolení 4 šroubů. Odstraněte kryt a uvolněte 4 šrouby upevňující motor. Napnutí řemenů proveďte pomocí seřizovacích šroubů.

Při výměně řemenů uvolněte motor a posuňte jej co nejvíce směrem k řezné hlavě. Sejměte řemeny a nahradte je novými. Seřizovacími šrouby uveďte motor do požadované vzdálenosti a utáhněte upevňovací šrouby motoru. Vyměňujte vždy celou sadu řemenů.

## 5.1 Poruchy: Příčiny a jejich odstraňování

## 5.2 Poruchy a jejich zjištění

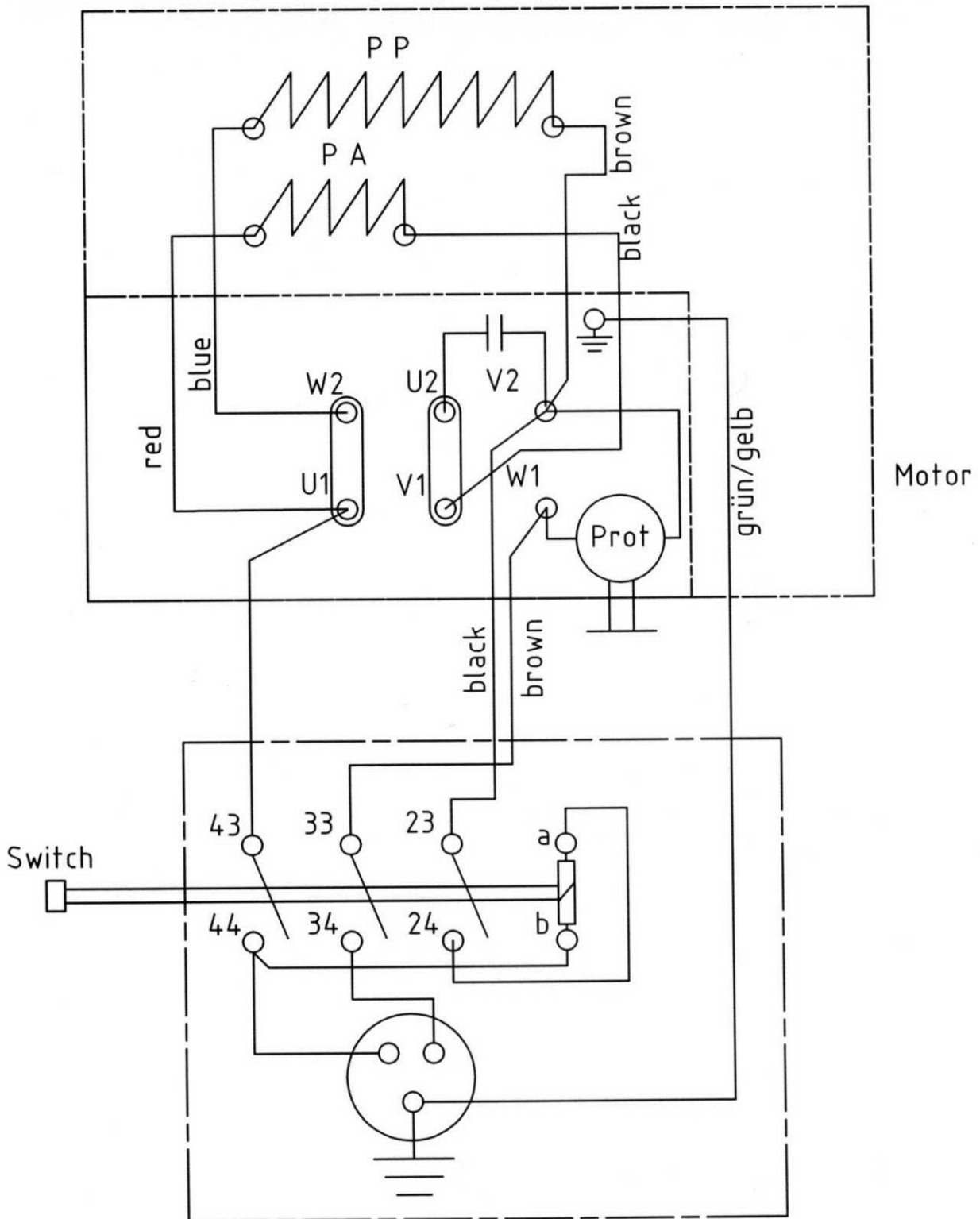
Pokud se objeví jakákoliv porucha během práce se strojem, vypněte jej a odpojte od hlavního přívodu elektřiny. Jakoukoliv práci s elektrickým zařízením stroje může provést pouze kvalifikovaný elektrikář.

## 5.3 Přehled potíží a jejich řešení

| Závada   | Možná příčina                           | Řešení  |
|--|---|---|
| Motor nepracuje  | Nejde elektřina                         | Zkontrolujte zdroj elektřiny (například pojistky)                     |
|  | Nevhodný přívodní kabel                 | Vymeňte kabel   |
|  | Poškozený přívodní kabel                | Vymeňte kabel   |
|  | Vadný vypínač                           | <b>UPOZORNĚNÍ:</b> Může být vyměněn pouze kvalifikovaným elektrikářem |
|  | Vadný motor                             | Vyměňte motor nebo kontaktujte výrobce.                               |
| Motor se zastavuje během řezání. Po krátké chvíli lze restartovat. | Rychlý posuv při řezání                 | Zvolnit   |
|  | Kotouč je tupý a zaleštěný              | Naostřit v abrazivním materiálu                                       |
|  | Vadný kotouč                            | Výměna  |
|  | Nevhodný výběr kotouče na daný materiál | Výměna  |
| Nejde vodní chlazení   | Nízká hladina vody v nádrži             | Doplňte vodu  |
|  |   |   |
|  | Zavření vodní kohout                    | Otevřete vodní kohout na krytu  |
|  | Ucpaný přívod                           | Vyčistěte   |
|  | Vadné vodní čerpadlo                    | Vyměňte vodní čerpadlo  |

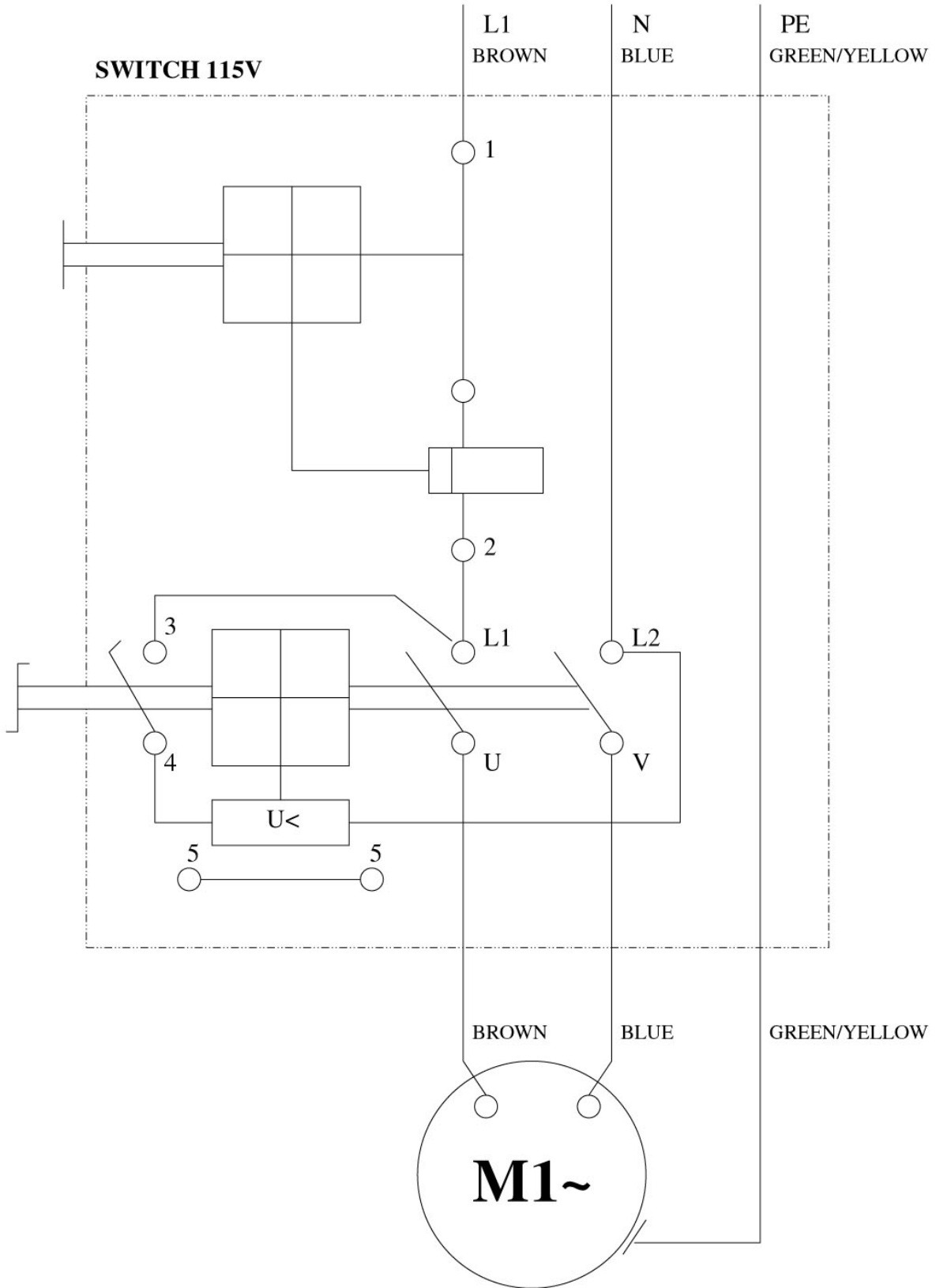
### 5.4 Schéma zapojení

230V Motor

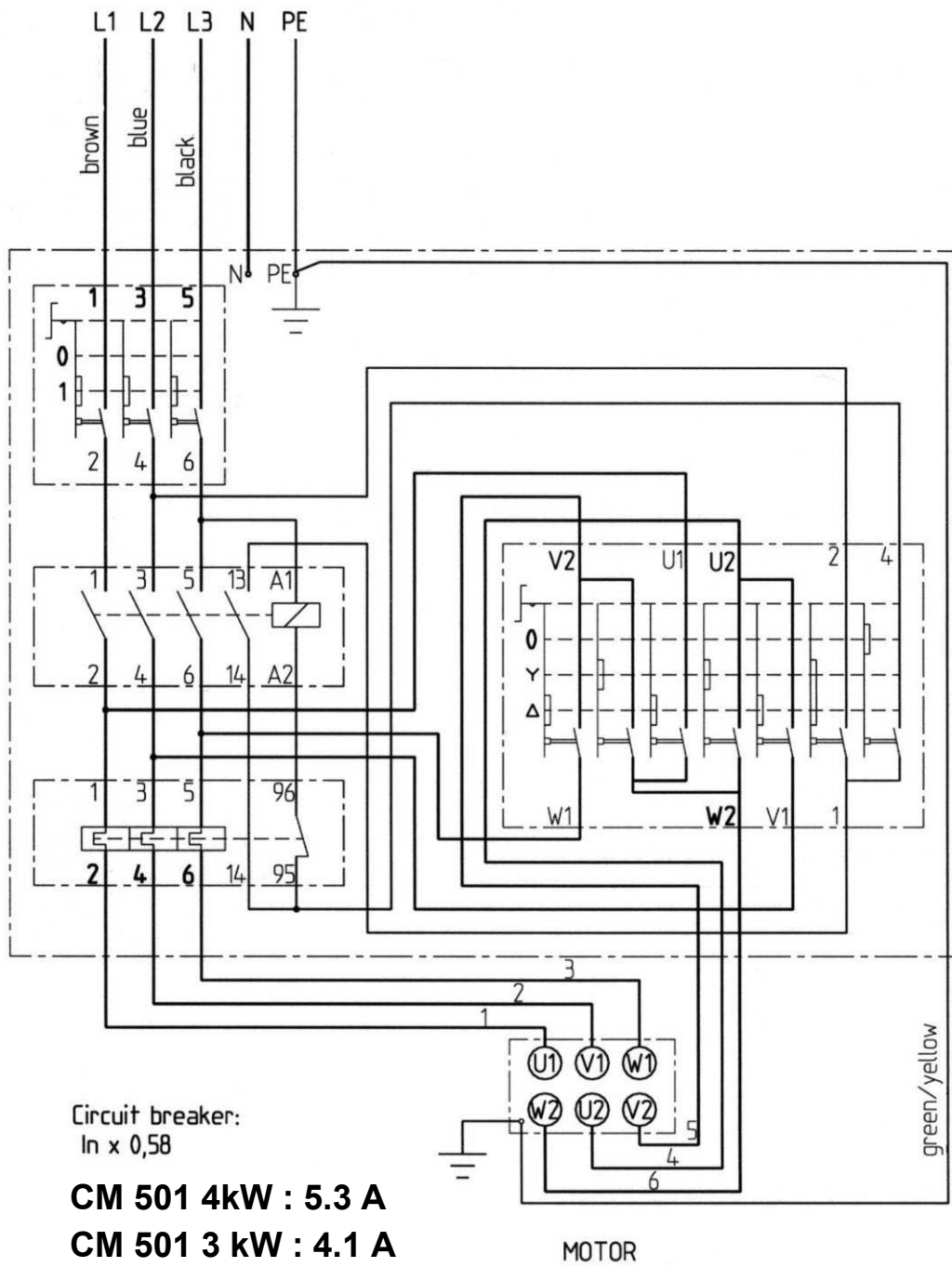


Prot : overload protection

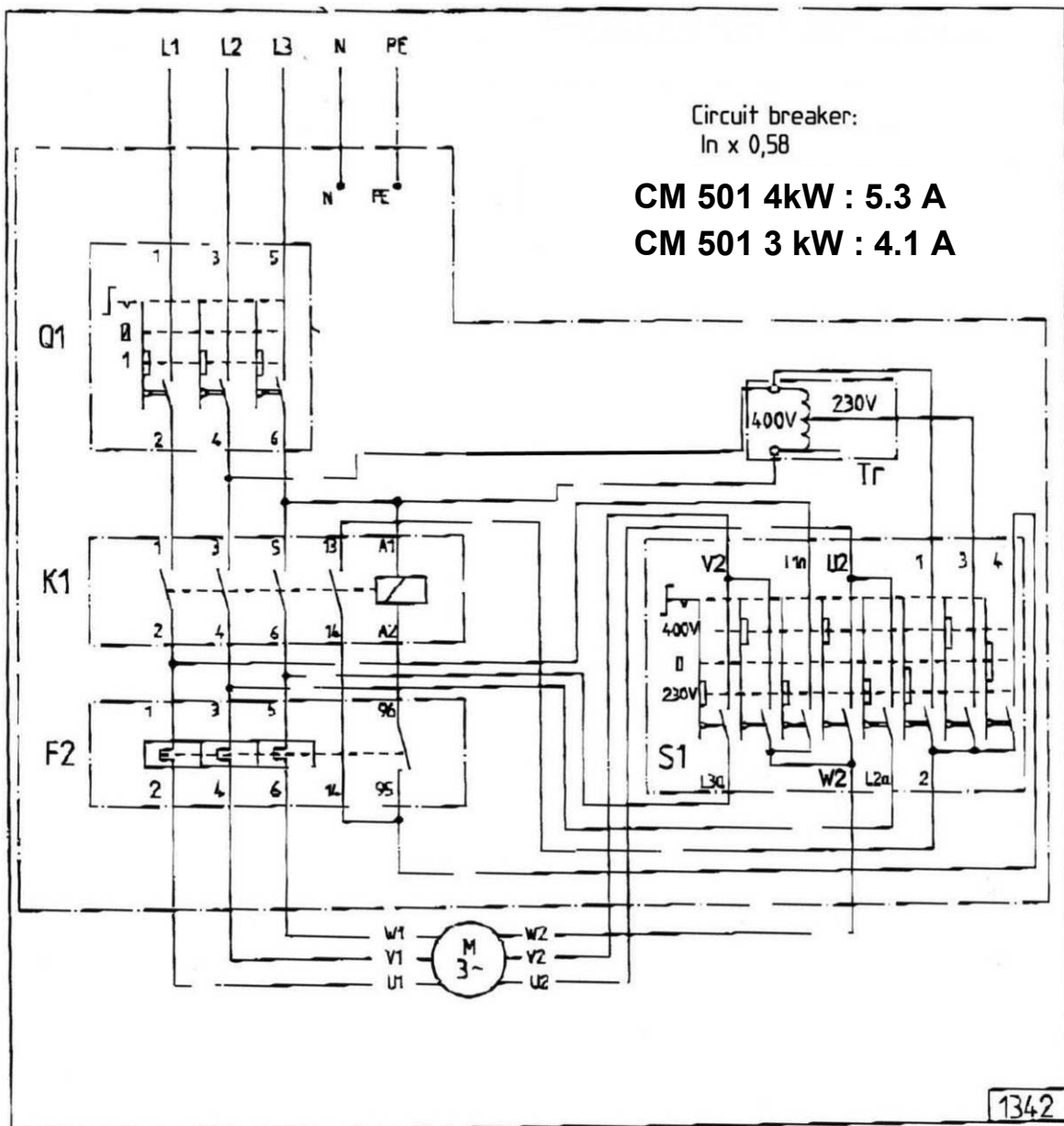
# 115V Motor



# 400V Motor



230V/400V duální možnost



## **5.5 Zákaznický servis**

Pokud objednáváte náhradní díly uveďte:

- Výrobní číslo stroje (7 číslic).
- Objednací číslo stroje.
- Přesný název.
- Počet požadovaných dílů.
- Dodací adresa.

Jasně údaje usnadní dodávku a předejdou možným potížím.

Pokud si nebudete jistí, zašlete poškozený díl.

V případě nároku na nový díl v záruční době, vždy je nutné příslušný díl zaslat k posouzení reklamace.

Tento stroj byl vyroben firmou: Saint-Gobain Abrasives S.A.

190, Bd. J. F. Kennedy

L- 4930 BASCHARAGE

Grand-duché de Luxembourg.

Tel.: 00352-50 401-1

Fax: 00352- 50 16 33

<http://www.construction.norton.eu>

e-mail: [sales.nlx@saint-gobain.com](mailto:sales.nlx@saint-gobain.com)

**Benelux and France**

Saint-Gobain Abrasives S.A.  
Free telephone numbers:  
Belgium : 0 800 18951  
France : 0 800 90 69 03  
Holland : 0 8000 22 02 70  
E-mail : [sales.nlx@saint-gobain.com](mailto:sales.nlx@saint-gobain.com)

**Spain**

Saint-Gobain Abrasivos S.A.  
C/. Verneda del Congost s/n  
E-08160 MONTMELÓ  
(Barcelona)  
Tel: 0034 935 68 6870  
Fax: 0034 935 68 6714  
E-mail : [Comercial.sga-apa@saint-gobain.com](mailto:Comercial.sga-apa@saint-gobain.com)

**Hungary**

Saint-Gobain Abrasives KFT.  
Banyaleg Utca 60B  
H-1225 BUDAPEST  
Tel: ++36 1 371 2250  
Fax: ++36 1 371 2255  
E-mail : [nortonbp@axelero.hu](mailto:nortonbp@axelero.hu)

**Germany**

Saint-Gobain Diamond Products  
GmbH  
Birkenweg 45-49,  
D-50389 WESSELING  
Tel : (02236) 8911 0  
Fax : (02236) 8911 30  
E-mail : [sales.ngg@saint-gobain.com](mailto:sales.ngg@saint-gobain.com)

**Italia**

Saint-Gobain Abrasivi S.p.A.  
Via per Cesano Boscone, 4  
I-20094 CORSICO-MILANO  
Tel: 0039 02 44 851  
Fax : 0039 0245 101238  
E-mail : [Norton.edilizia@saint-gobain.com](mailto:Norton.edilizia@saint-gobain.com)

**Czech Republic**

Norton Diamantove Nastroje Sro  
Vinohradska 184  
CS-13000 PRAHA 3  
Tel: 0042 0267 13 20 21  
Fax : 0042 0267 13 20 21  
e-mail : [norton.diamonds@komerce.cz](mailto:norton.diamonds@komerce.cz)

**United Kingdom**

Saint-Gobain Abrasives Ltd.  
Doxey Road  
Stafford  
ST16 1EA  
Tel : 0845 602 6222  
Fax : 0800 622 385  
E-mail : [nortondiamonduk@saint-gobain.com](mailto:nortondiamonduk@saint-gobain.com)

**Austria**

Saint-Gobain Abrasives GmbH  
Telsenberggasse, 37  
A-5020 SALZBURG  
Tel : 0043 662 43 00 76 77  
Fax : 0043 662 43 01 75  
E-mail : [office@sga.net](mailto:office@sga.net)

**Poland**

Saint-Gobain Diamond Products  
Sp.zO.O.  
AL. Krakowska 110/114  
PL-00-971 WARSZAWA  
Tel: 0048 22 868 29 36  
Tel/Fax: 0048 22 868 29 27  
E-mail: [norton-diamond@wp.pl](mailto:norton-diamond@wp.pl)



SAINT-GOBAIN ABRASIVES

190, Bd. J. F. Kennedy  
L-4930 BASCHARAGE  
LUXEMBOURG

**Tel.: ++352 50401-1**

**Fax: ++352 501633**

e-mail: [sales.nlx@saint-gobain.com](mailto:sales.nlx@saint-gobain.com)

[www.construction.norton.eu](http://www.construction.norton.eu)

**12.05.10**